

# 有価証券報告書

## 内部統制報告書

事業年度 自 平成28年4月1日  
(第65期) 至 平成29年3月31日

**株式会社フジインコーポレーテッド**

愛知県清須市西枇杷島町地領二丁目1番地1

(E01207)

# 目次

	頁
表紙	
第一部 企業情報	1
第1 企業の概況	1
1. 主要な経営指標等の推移	1
2. 沿革	3
3. 事業の内容	4
4. 関係会社の状況	5
5. 従業員の状況	6
第2 事業の状況	7
1. 業績等の概要	7
2. 生産、受注及び販売の状況	8
3. 経営方針、経営環境及び対処すべき課題等	9
4. 事業等のリスク	12
5. 経営上の重要な契約等	13
6. 研究開発活動	14
7. 財政状態、経営成績及びキャッシュ・フローの状況の分析	14
第3 設備の状況	16
1. 設備投資等の概要	16
2. 主要な設備の状況	17
3. 設備の新設、除却等の計画	17
第4 提出会社の状況	18
1. 株式等の状況	18
(1) 株式の総数等	18
(2) 新株予約権等の状況	18
(3) 行使価額修正条項付新株予約権付社債券等の行使状況等	18
(4) ライツプランの内容	18
(5) 発行済株式総数、資本金等の推移	18
(6) 所有者別状況	19
(7) 大株主の状況	19
(8) 議決権の状況	20
(9) ストックオプション制度の内容	20
2. 自己株式の取得等の状況	21
3. 配当政策	22
4. 株価の推移	22
5. 役員の状況	23
6. コーポレート・ガバナンスの状況等	26
第5 経理の状況	30
1. 連結財務諸表等	31
(1) 連結財務諸表	31
(2) その他	56
2. 財務諸表等	57
(1) 財務諸表	57
(2) 主な資産及び負債の内容	65
(3) その他	65
第6 提出会社の株式事務の概要	66
第7 提出会社の参考情報	67
1. 提出会社の親会社等の情報	67
2. その他の参考情報	67
第二部 提出会社の保証会社等の情報	68

[監査報告書]

## 【表紙】

【提出書類】	有価証券報告書
【根拠条文】	金融商品取引法第24条第1項
【提出先】	東海財務局長
【提出日】	平成29年6月23日
【事業年度】	第65期（自 平成28年4月1日 至 平成29年3月31日）
【会社名】	株式会社フジミインコーポレーテッド
【英訳名】	FUJIMI INCORPORATED
【代表者の役職氏名】	代表取締役社長 関 敬史
【本店の所在の場所】	愛知県清須市西枇杷島町地領二丁目1番地1
【電話番号】	052-503-8181（代表）
【事務連絡者氏名】	取締役財務本部長 鈴木 彰
【最寄りの連絡場所】	愛知県清須市西枇杷島町地領二丁目1番地1
【電話番号】	052-503-8181（代表）
【事務連絡者氏名】	取締役財務本部長 鈴木 彰
【縦覧に供する場所】	株式会社東京証券取引所 （東京都中央区日本橋兜町2番1号） 株式会社名古屋証券取引所 （名古屋市中区栄三丁目8番20号）

## 第一部【企業情報】

### 第1【企業の概況】

#### 1【主要な経営指標等の推移】

(1)連結経営指標等

回次	第61期	第62期	第63期	第64期	第65期
決算年月	平成25年3月	平成26年3月	平成27年3月	平成28年3月	平成29年3月
売上高 (百万円)	32,412	27,492	32,815	31,755	33,092
経常利益 (百万円)	3,843	1,535	4,596	3,342	4,519
親会社株主に帰属する当期 純利益 (百万円)	2,222	799	3,695	2,346	3,350
包括利益 (百万円)	3,464	1,482	4,846	1,314	3,402
純資産額 (百万円)	41,030	41,507	44,694	44,523	46,164
総資産額 (百万円)	49,337	46,648	51,790	50,684	53,699
1株当たり純資産額 (円)	1,579.79	1,598.32	1,763.88	1,774.30	1,872.91
1株当たり当期純利益金額 (円)	85.68	30.82	143.79	92.63	135.77
潜在株式調整後1株当たり 当期純利益金額 (円)	—	—	—	—	—
自己資本比率 (%)	83.06	88.87	86.30	87.84	85.97
自己資本利益率 (%)	5.60	1.94	8.58	5.26	7.39
株価収益率 (倍)	15.74	41.76	14.40	16.19	16.45
営業活動によるキャッ シュ・フロー (百万円)	7,585	1,044	6,491	2,869	5,785
投資活動によるキャッ シュ・フロー (百万円)	△4,904	△1,450	322	1,623	△38
財務活動によるキャッ シュ・フロー (百万円)	△827	△916	△1,687	△2,644	△608
現金及び現金同等物の期末 残高 (百万円)	14,009	12,990	18,426	19,820	24,832
従業員数 (外、平均臨時雇用者数) (人)	783 (172)	775 (136)	798 (145)	811 (159)	827 (167)

(注) 1. 売上高には消費税等は含まれておりません。

2. 潜在株式調整後1株当たり当期純利益金額については、希薄化効果を有している潜在株式が存在しないため記載しておりません。

なお、第63期、第64期並びに第65期連結会計年度の末日においては、潜在株式は存在しておりません。

## (2) 提出会社の経営指標等

回次	第61期	第62期	第63期	第64期	第65期
決算年月	平成25年3月	平成26年3月	平成27年3月	平成28年3月	平成29年3月
売上高 (百万円)	27,179	20,912	24,008	22,499	24,676
経常利益 (百万円)	3,643	2,671	2,998	925	3,477
当期純利益 (百万円)	2,262	2,333	2,620	750	2,879
資本金 (百万円)	4,753	4,753	4,753	4,753	4,753
発行済株式総数 (株)	30,699,500	30,699,500	29,699,500	29,699,500	28,699,500
純資産額 (百万円)	37,249	38,673	39,719	38,973	40,223
総資産額 (百万円)	44,781	42,788	45,913	44,120	46,904
1株当たり純資産額 (円)	1,434.01	1,489.06	1,567.53	1,553.14	1,631.90
1株当たり配当額 (内1株当たり中間配当額) (円)	35.00 (15.00)	30.00 (15.00)	40.00 (15.00)	40.00 (20.00)	53.00 (25.00)
1株当たり当期純利益金額 (円)	87.23	89.95	101.96	29.65	116.70
潜在株式調整後1株当たり 当期純利益金額 (円)	—	—	—	—	—
自己資本比率 (%)	83.06	90.27	86.50	88.34	85.76
自己資本利益率 (%)	6.21	6.15	6.69	1.91	7.27
株価収益率 (倍)	15.46	14.31	20.31	50.59	19.14
配当性向 (%)	40.12	33.35	39.23	134.91	45.42
従業員数 (人) (外、平均臨時雇用者数)	568 (163)	557 (128)	554 (131)	559 (148)	568 (155)

(注) 1. 売上高には消費税等は含まれておりません。

2. 潜在株式調整後1株当たり当期純利益金額については、希薄化効果を有している潜在株式が存在しないため記載しておりません。

なお、第63期、第64期並びに第65期事業年度の末日においては、潜在株式は存在しておりません。

3. 第62期(平成26年3月)まで、技術供与先である子会社から受け取るロイヤリティー収入を営業外収益に計上していましたが、第63期(平成27年3月)から売上高に含めて表示しております。この変更により、第61期(平成25年3月)及び第62期(平成26年3月)については、遡及処理後の数値を記載しております。

## 2【沿革】

年月	事項
昭和25年8月	名古屋市昭和区において、不二見研磨材工業所を創業、国内初の研磨材の生産を開始
昭和28年3月	資本金60万円で株式会社を設立、商号を不二見研磨材工業株式会社に変更
昭和34年7月	本社所在地を愛知県西春日井郡(現 清須市)西枇杷島町に移転
昭和45年5月	愛知県稲沢市に稲沢工場を新設
昭和59年6月	米国イリノイ州に販売会社FUJIMI CORPORATIONを合併にて設立
昭和60年1月	岐阜県各務原市に各務原工場を新設
昭和63年5月	米国オレゴン州に生産拠点として当社100%子会社FUJIMI AMERICA INC. を設立
平成3年5月	FUJIMI AMERICA INC. 生産工場完成
平成3年10月	不二見研磨材販売株式会社、株式会社エフディティ及びフジミ興産株式会社を合併、商号を株式会社フジミインコーポレーテッドに変更
平成3年10月	本社所在地に株式会社エフディティの業務を引継ぎ、D T工場として設置
平成6年6月	各務原工場、国際標準化機構 (ISO) の品質保証規格である「ISO9002」の認証取得
平成6年8月	FUJIMI AMERICA INC. が、米国及び欧州 (イギリス、ドイツ、オランダ) で「ISO9002」の認証取得
平成6年9月	本社工場、稲沢工場並びにD T工場、「ISO9002」の認証取得
平成7年3月	愛知県西春日井郡(現 清須市)西枇杷島町に研究所「ANNEX」を新設
平成7年4月	日本証券業協会に株式を店頭登録
平成7年4月	マレーシアに営業拠点FUJIMI-MICRO TECHNOLOGY SDN. BHD. を合併にて設立
平成8年10月	FUJIMI AMERICA INC. トゥアラタン工場完成
平成8年12月	岐阜県各務原市に各務東町工場新設
平成10年3月	新本社ビル竣工
平成11年1月	岐阜県各務原市に物流センター新設
平成11年3月	全社で「ISO9001」の認証取得
平成11年11月	米国販売会社FUJIMI CORPORATIONを100%子会社化
平成12年3月	全社で「ISO14001」の認証取得
平成12年5月	溶射材事業部棟完成
平成12年9月	研究開発センター完成
平成12年10月	マレーシアにFUJIMI-MICRO TECHNOLOGY SDN. BHD. クリム工場完成、操業開始
平成15年7月	FUJIMI AMERICA INC. はFUJIMI CORPORATIONと合併し、商号をFUJIMI CORPORATIONに変更
平成16年1月	販売拠点FUJIMI EUROPE LIMITEDをイギリスに、FUJIMI EUROPE GmbHをドイツに設立、営業開始
平成16年12月	日本証券業協会への店頭登録を取消し、ジャスダック証券取引所に株式を上場
平成17年9月	台湾新竹縣に駐在員事務所を開設
平成18年1月	株式会社インターオプテックに資本参加し、子会社化
平成19年2月	東京証券取引所市場第一部、名古屋証券取引所市場第一部に株式を上場
平成19年3月	ジャスダック証券取引所の上場を廃止
平成19年4月	本社工場を枇杷島工場に呼称変更
平成19年4月	中国上海市に駐在員事務所を開設
平成20年5月	各務東町工場第2棟完成
平成20年10月	韓国ソウル市に駐在員事務所を開設
平成21年6月	株式会社インターオプテック特別清算終了
平成23年8月	台湾苗栗縣に臺灣福吉米股份有限公司 (FUJIMI TAIWAN LIMITED) を設立
平成24年3月	イギリスの販売拠点FUJIMI EUROPE LIMITED清算終了
平成25年1月	韓国ソナム市にFUJIMI KOREA LIMITEDを設立
平成27年1月	中国深圳市に深圳福吉米科技有限公司 (FUJIMI SHENZHEN TECHNOLOGY CO., LTD.) を設立

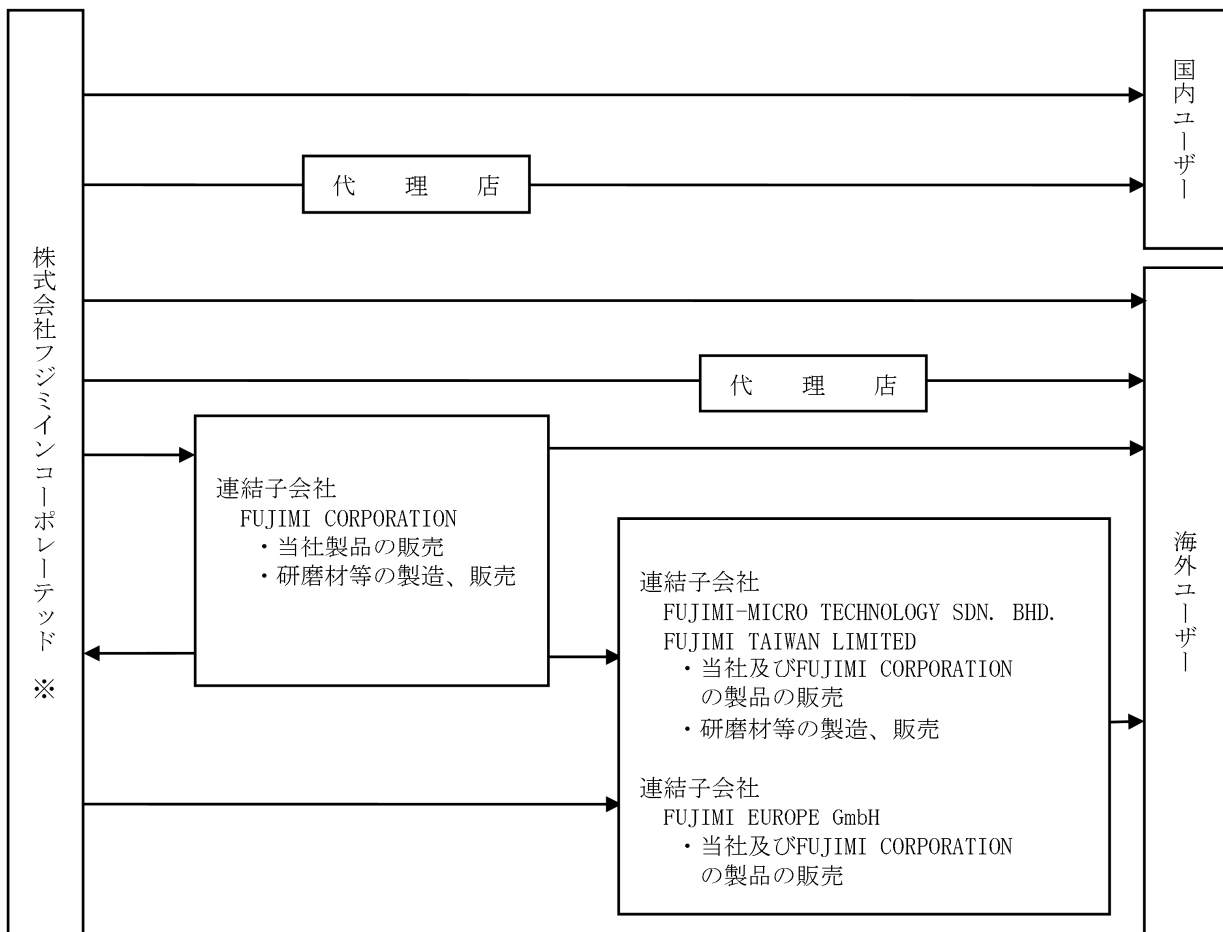
### 3【事業の内容】

当社グループは、当社及び子会社7社（平成29年3月31日現在）により構成されており、事業は「研磨材等製造販売業」を営んでおります。事業内容と当社及び子会社の当該事業にかかる位置づけは、次のとおりであります。

セグメント区分	構成会社
日本	当社
北米	FUJIMI CORPORATION（子会社）
アジア	FUJIMI-MICRO TECHNOLOGY SDN. BHD.（子会社） 臺灣福吉米股份有限公司（FUJIMI TAIWAN LIMITED）（子会社） FUJIMI KOREA LIMITED（子会社）※ 深圳福吉米科技有限公司（FUJIMI SHENZHEN TECHNOLOGY CO., LTD.）（子会社）※
欧州	FUJIMI EUROPE GmbH（子会社）

※ FUJIMI KOREA LIMITED及びFUJIMI SHENZHEN TECHNOLOGY CO., LTD. は、事業活動が販売支援であるため、またフェニックス投資事業有限責任組合は、ベンチャーキャピタルであるため、事業系統図には記載しておりません。

以上の当社グループについて図示すると、次のとおりとなります。



※当社の事業は、研磨材等製造、販売及びFUJIMI CORPORATIONの製品の販売であります。

#### 4 【関係会社の状況】

##### 連結子会社

名称	住所	資本金	事業内容	議決権の 所有割合 (%)	関係内容					
					役員の兼任		資金援助 (百万円)	営業上の 取引	設備の 賃貸借	業務提 携等
					当社役員 (人)	当社従業員 (人)				
FUJIMI CORPO- RATION (注) 2.	米国 オレゴン州 トゥアラタン	330 (千米ドル)	研磨材等の 製造・販売	100	3	—	—	当社製品 の販売	なし	なし
FUJIMI-MICRO TECHNOLOGY SDN. BHD. (注) 2.	マレーシア ケダ州 クリム	5,000 (千マレーシア リングギット)	研磨材等の 製造・販売	100	3	1	—	当社製品 の販売	なし	なし
FUJIMI EUROPE GmbH	ドイツ バーデン＝ ヴュルテン ベルク州 インゲルフ インゲン	25 (千ユーロ)	研磨材等の 販売	100	2	—	—	当社製品 の販売	なし	なし
FUJIMI TAIWAN LIMITED (注) 1. (注) 2.	台湾 苗栗縣 銅鑼郷	800,000 (千新台幣ドル)	研磨材等の 製造・販売	100	4	1	—	当社製品 の販売	なし	なし
FUJIMI KOREA LIMITED	韓国 プンタン区 ソンナム市	200,000 (千韓国ウォン)	研磨材等の 販売支援	100	3	1	—	当社製品 の販売支 援	なし	なし
FUJIMI SHENZHEN TECHNOLOGY CO., LTD.	中国 深圳市 南山区	3,000 (千人民元)	研磨材等の 販売支援	100	3	1	—	当社製品 の販売支 援	なし	なし

(注) 1. FUJIMI TAIWAN LIMITEDは特定子会社に該当しております。

2. FUJIMI CORPORATION、FUJIMI-MICRO TECHNOLOGY SDN. BHD. 及びFUJIMI TAIWAN LIMITEDは、売上高（連結会社相互間の内部売上高を除く）の連結売上高に占める割合が10%を超えております。主要な損益等の状況は以下のとおりであります。

	主要な損益情報等				
	売上高 (百万円)	経常利益 (百万円)	当期純利益 (百万円)	純資産額 (百万円)	総資産額 (百万円)
FUJIMI CORPORATION	5,633	686	473	4,553	5,522
FUJIMI-MICRO TECHNOLOGY SDN. BHD.	4,750	957	725	2,876	3,975
FUJIMI TAIWAN LIMITED	4,198	592	506	3,511	4,785



## 5【従業員の状況】

### (1) 連結会社の状況

平成29年3月31日現在

セグメントの名称	従業員数（人）	
日本	516	(138)
北米	102	(-)
アジア	153	(11)
欧州	4	(1)
全社（共通）	52	(17)
合計	827	(167)

(注) 1. 従業員数は就業人員であり、臨時雇用者数（嘱託、パートタイマー及び人材会社からの派遣社員）は年間の平均人員を（ ）外数で記載しております。

2. 全社（共通）として記載されている従業員数は、管理部門に所属しているものであります。

### (2) 提出会社の状況

平成29年3月31日現在

従業員数（人）	平均年齢（歳）	平均勤続年数（年）	平均年間給与（円）
568(155)	40.8	13.4	7,379,225

セグメントの名称	従業員数（人）	
日本	516	(138)
全社（共通）	52	(17)
合計	568	(155)

(注) 1. 従業員数は就業人員（当社から社外への出向者を除いております。）であり、臨時雇用者数（嘱託、パートタイマー及び人材会社からの派遣社員）は年間の平均人員を（ ）外数で記載しております。

2. 平均年間給与は、賞与及び基準外賃金を含んでおります。

3. 全社（共通）として記載されている従業員数は、管理部門に所属しているものであります。

### (3) 労働組合の状況

労働組合は結成されておりませんが、労使関係は円満に推移しております。

## 第2【事業の状況】

### 1【業績等の概要】

#### (1)業績

当連結会計年度の当社グループを取り巻く環境は、米国経済は景気回復の動きがみられ、日本・欧州経済は力強さを欠くものの景気の底堅さがみられた一方、中国では景気減速が継続しました。また、英国のEU離脱問題や米国新政権の動向の影響もあり、世界経済の先行きは不透明な状況が続きました。一方、世界半導体市場は、ロジックデバイス、メモリデバイスともに堅調な需要に支えられ、夏場以降、前年の実績を上回る形で推移し、成長基調となりました。

こうした状況下、当社グループでは一丸となって売上拡大とコスト削減に努めました結果、当連結会計年度の業績は、売上高33,092百万円(前期比4.2%増)、営業利益4,278百万円(前期比29.5%増)、経常利益4,519百万円(前期比35.2%増)、親会社株主に帰属する当期純利益3,350百万円(前期比42.8%増)となりました。

セグメントの業績は、次のとおりであります。

日本につきましては、シリコンウェハー向け及びCMP向け製品の販売が好調に推移したことにより、売上高は18,008百万円(前期比10.2%増)、セグメント利益(営業利益)は販売増加に加え製品構成の良化により3,924百万円(前期比66.4%増)となりました。

北米につきましては、最先端ロジックデバイス向けCMP製品の販売が好調に推移したことから売上高は4,807百万円(前期比5.1%増)、セグメント利益(営業利益)は607百万円(前期比25.7%増)となりました。

アジアにつきましては、最先端ロジックデバイス向けCMP製品の販売は堅調であったものの、為替の影響及び春先まで続いたハードディスクドライブメーカーの生産調整の影響により、売上高は8,914百万円(前期比3.5%減)、セグメント利益(営業利益)は1,340百万円(前期比29.7%減)となりました。

欧州につきましては、シリコンウェハー向け製品は好調であったものの、CMP向け製品の販売減少により、売上高は1,362百万円(前期比14.4%減)、セグメント利益(営業利益)は144百万円(前期比5.1%減)となりました。

主な用途別売上の実績は、次のとおりであります。

シリコンウェハー向け製品につきましては、ラッピング材の売上高は3,193百万円(前期比0.7%増)、ポリシング材の売上高は一部製品の販売増加により、6,245百万円(前期比8.6%増)となりました。

CMP向け製品につきましては、ロジックデバイス向け及びメモリデバイス向け製品の販売がともに増加したことにより、売上高は12,270百万円(前期比11.7%増)となりました。

ハードディスク向け製品につきましては、上述のとおり為替の影響及び業界の生産調整の影響により、売上高は3,650百万円(前期比9.7%減)となりました。

非半導体関連の一般工業用研磨材につきましては、最終製品の生産調整の影響により、売上高は5,150百万円(前期比4.7%減)となりました。

#### (2)キャッシュ・フロー

当連結会計年度における現金及び現金同等物(以下「資金」という)は、前連結会計年度末に比べ、5,011百万円増加し、24,832百万円となりました。当連結会計年度における各キャッシュ・フローの状況とそれらの要因は次のとおりです。

##### (営業活動によるキャッシュ・フロー)

営業活動の結果得られた資金は、前連結会計年度に比べて2,916百万円増加し、5,785百万円の収入となりました。これは、税金等調整前当期純利益の増加及び仕入債務の増加、法人税等の支払額の減少により資金の増加があったこと等によるものです。

##### (投資活動によるキャッシュ・フロー)

投資活動の結果使用した資金は、38百万円の支出となりました(前連結会計年度は1,623百万円の収入)。これは、定期預金の払戻しによる収入が減少したこと等によるものです。

##### (財務活動によるキャッシュ・フロー)

財務活動の結果使用した資金は、前連結会計年度に比べて、2,036百万円減少し、608百万円の支出となりました。これは、自己株式取得のための預託金の払戻しによる収入があったこと等によるものです。

## 2【生産、受注及び販売の状況】

### (1) 生産実績

当連結会計年度の生産実績をセグメントごとに示すと、次のとおりであります。

セグメントの名称		当連結会計年度 (自 平成28年4月1日 至 平成29年3月31日)	前年同期比 (%)
日本	(百万円)	23,239	109.5
北米	(百万円)	4,436	102.8
アジア	(百万円)	4,738	81.8
合計	(百万円)	32,415	103.4

- (注) 1. 金額は販売価格によっており、セグメント間の内部振替前の数値によっております。  
2. 上記の金額には、消費税等は含まれておりません。

### (2) 受注状況

当連結会計年度の受注状況をセグメントごとに示すと、次のとおりであります。

セグメントの名称	受注高 (百万円)	前年同期比 (%)	受注残高 (百万円)	前年同期比 (%)
日本	335	96.3	48	270.3

- (注) 1. 受注高の金額は販売価格によっております。  
2. 上記の金額には、消費税等は含まれておりません。

### (3) 販売実績

当連結会計年度の販売実績をセグメントごとに示すと、次のとおりであります。

セグメントの名称		当連結会計年度 (自 平成28年4月1日 至 平成29年3月31日)	前年同期比 (%)
日本	(百万円)	18,008	110.2%
北米	(百万円)	4,807	105.1%
アジア	(百万円)	8,914	96.5%
欧州	(百万円)	1,362	85.6%
合計	(百万円)	33,092	104.2%

- (注) 1. セグメント間の取引については相殺消去しております。  
2. 主な相手先別の販売実績及び当該販売実績の総販売実績に対する割合は次のとおりであります。

相手先	前連結会計年度 (自 平成27年4月1日 至 平成28年3月31日)		当連結会計年度 (自 平成28年4月1日 至 平成29年3月31日)	
	金額 (百万円)	割合 (%)	金額 (百万円)	割合 (%)
長瀬産業(株)	5,948	18.7	6,133	18.5
TAIWAN SEMICONDUCTOR MANUFACTURING CO., LTD.	3,864	12.2	4,013	12.1

3. 上記の金額には、消費税等は含まれておりません。

### 3【経営方針、経営環境及び対処すべき課題等】

文中における将来に関する事項は、当連結会計年度末（平成29年3月31日）現在において当社グループが判断したものであります。

#### (1)経営方針

当社は、パウダー&サーフェス分野で世界最高技術を提供し、私たちが理想と考える「エクセレントカンパニー」を目指します。

企業理念としては以下を掲げ、創業以来一貫して製品の高品質化と安定供給に努めております。

##### 1. 企業使命

・高度産業社会の期待に新技術で応え、地球に優しく、人々が快適に暮らせる未来の創造に貢献します。

##### 2. 経営姿勢

- ・お客様の視点に立って独自のソリューションを提案します。
- ・一人ひとりが「働きがい」と「働きやすさ」を実感できる会社を目指します。
- ・経営環境の変化に対応するため、何事にも積極果敢にチャレンジし、変革し続けます。
- ・技術と経営の質を高め、法令を遵守し、ステークホルダーの信頼に応えます。

##### 3. 行動規範

- ・お客様の満足を常に考え行動します。
- ・問題の本質を追求し、迅速かつ確実に解決します。
- ・夢の実現に向け、熱意、誠意、創意を持ってチャレンジします。
- ・一人ひとりのアイデアを尊重し、それをカタチにします。
- ・良き市民・良き国際人として高い倫理観をもって行動します。

ますます多様化する顧客ニーズや技術水準の高度化に対して、当社は迅速かつ的確に対応し「お客様目線の実践」に取り組むことにより、企業価値を高めてまいります。

#### (2)経営環境及び対処すべき課題

当社が主に事業展開している半導体産業は、かねてより好不況の波が激しい産業構造であり、足許では昨夏以降、ロジックデバイス、メモリデバイスともに堅調な需要に支えられ成長基調となっておりますが、中長期的にはかつてのように前年比二桁成長が続くことを期待することは困難な状況であります。当社においては半導体業界の好不況の波から受ける影響を緩和させ、売上の安定化と更なる拡大を目指し、新規事業本部及び先端技術研究所を設置し、短期及び中長期視点での研究開発と新規事業の探索・育成により事業領域の拡大に努めております。

また一方で、事業領域の拡大及び高度化するお客様の要求に応えるための高品質製品の開発やその要求への速やかで十分な対応のための販売管理費の増加及び原材料価格の上昇が新たな課題として顕在化しております。

このような状況下で更なる成長を目指し、平成28年11月に中長期経営計画を策定いたしました。その内容については、「2. 基本方針の実現に資する取組みの概要」「② 企業価値向上のための取組み(中長期経営計画)」に記載の通りであります。

会社の財務及び事業の方針の決定を支配する者の在り方に関する基本方針については以下のとおりであります。

##### 1. 基本方針の内容の概要

当社は、当社の財務及び事業の方針の決定を支配する者は、当社の財務及び事業の内容や当社の企業価値の源泉を十分に理解し、当社の企業価値ひいては株主共同の利益を継続的かつ持続的に確保、向上していくことを可能とする者である必要があると考えております。

当社の株式は金融商品取引所に上場されていることから、資本市場において自由に取引されるべきものであると考えております。したがって、当社の株券等の大規模買付行為（下記3. ②に定義します。以下同じとします。）については、原則としてこれを否定するものではなく、当社の財務及び事業の方針の決定を支配する者は、最終的には株主の皆様の自由な意思に基づいて決定されるべきものと考えております。また、当社は、当社の株券等の大規模買付行為であっても、当社の企業価値ひいては株主共同の利益に資するものであれば、これを否定するものではありません。

しかしながら、株券等の大規模買付行為の中には、その目的等から見て企業価値ひいては株主共同の利益に対する明白な侵害をもたらすもの、十分な時間や情報が提供されないまま、株主に株式の売却を事実上強要する恐れのあるものや、対象会社の取締役会や株主が当該大規模買付行為の内容等について検討し、あるいは対象会社の取締役会が代替案の提案等を行うための十分な時間や情報を与えないもの等、対象会社の企業価値ひいては株主共同の利益に資さないものも少なくありません。

また、平成29年3月31日現在における当社の大株主の状況は、第4「提出会社の状況」1.「株式等の状況」のとおりであり、当社役員及びその親族、関係者（以下「当社役員等」といいます。）が発行済株式の一部を保有しております。当社は上場会社であり、当社役員等が各々の事情により株式の譲渡その他の処分をすることや役員の異動等によって持株比率が低下する可能性も否定できないことに加え、これまで注力してきた当社事業の基盤を成す人材の育成や設備投資、中長期的な事業領域の拡大に結びつく新規成長事業への投資等、自己資本の充実、又は他社との業務資本提携等のために、必要となる資金を資本市場から調達することもひとつの選択肢として考えられ、これを実施する場合には、現在の役員等の持株比率が低下する可能性もあり得るものと考えております。

当社の企業価値の源泉を十分理解し、これらの中長期的に確保し、長年築きあげてきた技術、ノウハウなどの無形の経営資源と市場とを有機的に結合させ企業価値の増大を図る経営をすることができなければ、ステークホルダーの信頼を得ることができず、当社の企業価値ひいては株主共同の利益に反することとなると考えます。

当社は、上記のような当社の企業価値の源泉を理解せず、これらの中長期的に確保し、企業価値の増大を図る経営を企図しない大規模買付行為やこれに類似する行為により、当社の企業価値ひいては株主共同の利益に反する恐れがある当社の株券等の大規模買付行為を行う者は、当社の財務及び事業の方針の決定を支配する者として不適切であり、このような者による大規模買付行為に対しては、必要かつ相当な対抗措置を採ることにより、当社の企業価値ひいては株主共同の利益を確保する必要があると考えます。

## 2. 基本方針の実現に資する取組みの概要

### ① 当社の企業価値の源泉について

当社の創業以来蓄積されたノウハウと研究開発力から生まれた当社製品の数々は、シリコンウェハーに代表される半導体基板の鏡面研磨、半導体チップの多層配線に必要なCMP（化学的機械的平坦化）、ハードディスクの研磨など高精度な表面加工が求められる先端産業に欠かせぬものとなっております。なかでも、主力事業分野である半導体基板向け超精密研磨材では世界ナンバーワンのマーケットシェアを維持しており、超精密研磨のリーディングカンパニーとして、大手企業の新規参入に対して市場優位性を維持しております。

最近では、LED、ディスプレイ、パワーエレクトロニクス用部品等の硬脆材の表面加工分野やその他様々な表面加工のニーズに独自のソリューションで応える取組みを積極的に進めております。また、溶射技術や装置に最適な溶射材の開発・商品化で新分野を開拓しております。

このように当社は、「パウダー&サーフェス分野」を事業領域として、コア技術を高め先端技術をリードすることにより、お客様の満足度を高め信頼を勝ち得てまいりました。また、当社が特定の企業グループに属することなく独立性の高い経営を堅持していることも、多くのお客様から受け入れていただいている一因と考えております。当社のコーポレートスローガン「技術を磨き、心をつなぐ」には、先端技術を通してより良い製品づくりに貢献し、人々の心をつなぎ、生活を豊かにするという意味が込められており、人を尊重し地球環境に配慮した製品づくりが当社の「ものづくり」の根底に流れております。当社はこうした「ものづくりの精神」と従業員一人ひとりが変化に果敢に挑戦するという企業風土とITを駆使した情報の共有化をテコに、企業競争力の向上と及び持続的成長によって企業価値を増大してまいりました。

当社の企業価値の源泉は、こうした製造現場と一体となった高い技術力・開発力、長い歴史のなかで培われたお客様との信頼関係、労使間の健全かつ一体感のある企業風土にあると考えております。今後の技術革新をリードし業績の拡大を目指していくためにも、お客様の信頼度のさらなる向上、従業員の士気向上を図っていくことが重要と考えており、当社はこうした方針のもと、引き続き企業価値の向上にグループを挙げ取り組んでまいります。

### ② 企業価値向上のための取組み(中長期経営計画)

平成28年11月に策定した中長期経営計画では、「私たちは一人ひとりの前向きなアイデアとチャレンジを応援します」を中長期企業ビジョンに据えました。これは、社員一人ひとりから自発的なアイデアとチャレンジが次々と生まれ、それを育む土壌を整えることで、環境の変化に対応し、最終ゴールである企業文化ビジョンに掲げた「強く、やさしく、面白い」会社に向かっていくことを意図したものです。

当社はこれまで半導体市場を主たる事業領域とし、主に精密研磨材を開発・製造・販売してまいりましたが、事業環境の変化は激しさを増しています。長らく半導体市場の主役であったパソコンは平成24年以降出荷台数の減少が続いており、その後市場を牽引してきたスマートフォンも既に成長率は大きく鈍化し、ポストスマートフォンに向けた新たな業界再編の動きが活発化しております。こうした事業環境下で安定的かつ持続的な成長を遂げるためには、特定の市場や用途に偏ることがない事業構造が必要であると考え、非半導体関連売上構成比の向上を目指してまいりました。一方で、当社は平成24年に事業ドメインを「パウダー&サーフェス」と定めましたが、実際のところは従前同様に研磨材を中心とした事業活動が軸となっております。

中長期経営計画では、「パウダー&サーフェス」に加え、「表面加工のソリューション」へ事業ドメインの拡大を目指してまいります。具体的な取組みとしては、短期から中期的には既存事業での深掘りと周辺領域の新規用途開拓を進め、中期的には「パウダー&サーフェス」を意識した非研磨用途・事業を拡充し、更には10年先を見据

えた長期視点での育成を進めてまいります。なお、長期視点の活動につきましては、平成27年4月に先端技術研究所を設置し、既に取り組みに着手しております。これまで築き上げた強固な財務基盤を背景として、引き続き成長のための積極的な開発投資を行ってまいります。

上記取り組み成果を測る指標として、非半導体売上構成比に加え、新規事業売上構成比、非研磨分野売上構成比についても目標を定め、定期的に進捗管理を行うことで、安定的かつ持続的な成長に繋げてまいります。また、成長分野への積極投資と併せ株主の皆様への還元を強化（平成31年3月期までに配当性向を50%以上）することで資本効率（ROE、ROA）を高めると同時に、CSR活動においては、これまでの活動に加え、両立支援、女性活躍推進等にもより一層力を注ぎ、企業価値増大を目指してまいります。

#### [シリコン事業]

半導体基板となるシリコンウェハを高精度に平坦化・鏡面化する研磨工程で用いられる研磨材を製造販売する事業です。益々高度化するお客様の要求に対し、新技術に支えられた独自性の高い新製品を提供し、「最も信頼されるパートナー」を目指してまいります。また、近年注目されているパワーデバイス基板向け製品開発にも注力してまいります。

#### [CMP事業]

半導体デバイスの製造工程で用いられる研磨材を製造販売する事業です。半導体デバイスの高密度化・高集積化に伴い多層化される配線を平坦化するCMPが適用される工程は増加傾向にあります。お客様の製造・開発拠点に近い、日本、米国、台湾に当社も製造・開発拠点を設け、お客様とより密接な関係を構築し、お客様のロードマップに沿った新製品を迅速に開発することのみならず、安定で高品質な製品・サービスを提供してまいります。

#### [ディスク事業]

パソコンやHDD搭載型TV、DVD・BDレコーダーなどの記録媒体であるハードディスク用基板の製造工程に用いられる研磨材を製造販売する事業です。お客様の生産拠点が集中するマレーシアに製造拠点を置くとともに技術スタッフを配置し、技術サポートを強化することでお客様との信頼関係を構築し、次世代ディスク基板への要求を早期に入手することにより、お客様の要求に合った新製品をタイムリーに提供してまいります。

#### [機能材事業]

電子部品、自動車、レンズ等に使用される精密砥石、研磨布紙及びブラッシング・ポリシング向けの研磨材、機能性材を製造販売する事業です。パウダー技術を強化し、お客様のご要望に的確な対応をすることにより潜在的なニーズまでも引き出し、お客様の信頼を高めていくよう努めてまいります。また、研磨砥粒の新たな用途もお客様との関係を強化していく中で探索してまいります。

#### [溶射材事業]

鉄鋼、航空機及び半導体等様々な業界における長寿命化、高機能化を実現するために、環境に優しい表面処理として使用される溶射用途向けに、主にサーメット、セラミックスなどの粉末溶射材を製造販売する事業です。粉末造粒技術を強化し、お客様へのタイムリーなソリューションの提案により、売上拡大と新規市場の開拓を図ってまいります。

#### [新規事業]

シリコン、CMP、ディスクなど既存事業以外の新規用途で用いられる、金属、セラミック、樹脂などの多種多様な一般工業用品の研磨材等を製造販売する事業です。世界の様々な業界のお客様から寄せられる、新たな表面加工ニーズに、研磨材のみならず用途に応じた装置や周辺消耗材の提案・提供を含めたトータルソリューションでお応えしてまいります。

3. 基本方針に照らして不適切な者によって当社の財務及び事業の方針の決定が支配されることを防止するための取組みの概要

#### ①当社株券等の大規模買付行為に関する対応策の目的

上記1.記載の基本方針に基づいて、当社取締役会は、当社の企業価値ひいては株主共同の利益を毀損するような一方的かつ大規模な買付行為及びその類似行為を行う者に対しては、当社の企業価値ひいては株主共同の利益を確保するために、もっとも適切と思われる措置を迅速かつ確に講じる必要があると認識しております。このような認識のもと、当社取締役会は、こうした不適切な者によって、当社の財務及び事業の方針の決定が支配されることを防止し、当社の企業価値ひいては株主共同の利益に反する大規模買付行為を抑止するとともに、大規模買付行為が行われる際に、当社取締役会が株主の皆様へ代替案を提案したり、あるいは株主の皆様がかかる大規模買付に応じるべきか否かを判断するために必要な情報や時間を確保すること、株主共同の利益のために交渉を行うこと等を可能とすることを目的として、「当社株券等の大規模買付行為に関する対応方針（買収防衛策）」を更新することを決定し、平成28年6月22日開催の定時株主総会で承認を得ました（以下、「本対応方針」といいます。）。

## ②当社株券等の大規模買付行為に関する対応策の概要

本対応方針は、(ア)当社が発行者である株券等について、保有者の株券等保有割合が20%以上となる買付けその他の取得、もしくは、(イ)当社が発行者である株券等について、公開買付けを行う者の株券等所有割合及びその特別関係者の株券等所有割合の合計が20%以上となる公開買付けのいずれかに該当する買付けその他の取得もしくはこれらに類似する行為又はこれらの提案(3(経営方針、経営環境及び対処すべき課題等)において、あわせて「大規模買付行為」といいます。)を適用対象としています。

本対応方針では、当社取締役会が、大規模買付行為を行い又は行おうとする者(以下「大規模買付者」といいます。)に対して本対応方針に定める大規模買付情報の提供を要請するための手続を定めています。取締役会は、(ア)大規模買付者等が本対応方針に定められた手続を遵守せず、又は(イ)大規模買付行為が、当社の企業価値ひいては株主共同の利益を著しく損なうような、本対応方針に定める一定の類型に該当すると判断される場合又は該当すると客観的かつ合理的に疑われる事情が存する場合には、独立委員会に対して対抗措置の発動の是非について諮問し、独立委員会は、この諮問に基づき、所定の期間内に、必要に応じて適宜外部専門家等の助言を得た上で、当社取締役会に対して対抗措置の発動の是非について勧告を行います。当社取締役会は、上記独立委員会による勧告を最大限尊重した上で、本対応方針における対抗措置の発動を決定します。当社取締役会が対抗措置として一定の行使条件及び取得条項等が付された新株予約権(以下「本新株予約権」といいます。)の無償割当ての実施を決議した場合、当社は、本新株予約権を当該決議によって定める全ての株主に対して無償割当ての方法により割り当てます。

4. 上記取組みが基本方針に沿い、当社の株主共同の利益を損なうものではなく、当社の役員の地位の維持を目的とするものでないこと及びその理由

上記2. 記載の取組みは、当社の企業価値ひいては株主共同の利益を継続的かつ持続的に向上させるための具体的方策として策定されたものであり、まさに基本方針に沿うものであり、当社の株主共同の利益を損なうものではなく、当社の会社役員の地位の維持を目的とするものでもない判断しております。

また上記3. 記載の取組みである本対応方針は、大規模買付行為が行われる際に、当社取締役会が株主の皆様へ代替案を提案したり、あるいは株主の皆様にかかる大規模買付に応じるべきか否かを判断するために必要な情報や時間を確保すること、株主共同の利益のために交渉を行うこと等を可能とすることにより、当社の企業価値ひいては株主共同の利益を確保、向上させるための枠組みであり、基本方針に沿うものであると考えております。

さらに、本対応方針は、(ア)株主総会の承認により継続され、また必要があれば株主意識確認総会を経る場合があるなど、株主意識を重視するものであること、(イ)経済産業省及び法務省が平成17年5月27日に公表した「企業価値・株主共同の利益の確保又は向上のための買収防衛策に関する指針」の定める三原則を完全に充足し、企業価値研究会が平成20年6月30日に公表した「近時の諸環境の変化を踏まえた買収防衛策の在り方」に関する議論等をも踏まえていること、(ウ)合理的かつ客観的な対抗措置発動要件が設定されていること、(エ)当社取締役会から独立した組織として独立委員会が設置され、取締役会は独立委員会の勧告を最大限尊重して意思決定することとされていること、(オ)本対応方針は、本対応方針の有効期間の満了前であっても、当社株主総会で選任された取締役で構成された取締役会により、いつでも廃止することができるものとされていること、(カ)当社の取締役の任期は、選任後1年以内に終了する事業年度のうち最終のものに関する定時株主総会の終結時までとされていること等から、当社の株主共同の利益を損なうものではなく、当社の会社役員の地位の維持を目的とするものでもないと考えております。

## 4【事業等のリスク】

有価証券報告書に記載した事業の状況、経理の状況等に関する事項のうち、投資者の判断に重要な影響を及ぼす可能性のある事項には、以下のようなものがあります。

なお、文中における将来に関する事項は、当連結会計年度末(平成29年3月31日)現在において当社グループが判断したものであります。

### (1)財政状態及び経営成績の異常な変動に係るもの

#### ① 特定業界に対する依存度について

当社グループは半導体業界への売上依存度が高く、半導体業界の景気動向に左右される体質であります。平成29年3月期の半導体業界への売上比率は67.6%、そのうち半導体ウェハー向け製品30.5%、CMP向け製品が37.1%であります。

#### ② 外国為替変動による影響

当社グループは積極的に海外との取引を展開しており、海外連結子会社6社を有しております。平成28年3月期及び平成29年3月期における連結売上高の海外売上高比率は、それぞれ74.5%及び74.1%となっており、今後も高い比率で推移するものと想定いたします。外貨建ての取引は必要に応じて先物為替予約によりヘッジを行っておりますが、為替変動が当社グループの業績に影響を与える可能性があります。

### ③ 自然災害等の発生

当社は、本社及び生産拠点を中部地区に有しており、将来発生が予想されている南海トラフの巨大地震により大きな被害を受ける可能性があります。当社グループでは、大規模地震が発生した場合、被害を最小限に抑えるべく地震対応BCP（事業継続計画）や災害対策マニュアルを策定して迅速な復旧対応ができるように体制の整備を進めておりますが、予想を遥かに超える地震が発生した場合には、各生産拠点は、建物、生産設備、在庫等の当社資産が大きな被害を受け操業不能となり、当社グループの業績に影響を与える可能性があります。

また、研究開発活動の拠点としている当社の研究開発センターは、超精密加工・測定に適した用地に、超純水・クリーンルーム等必要なユーティリティ設備を配備し、一定規模の地震には耐えられるよう設計・建設されております。しかしながら、予想を超えた大規模地震の発生により研究開発設備やユーティリティ設備に支障が生じた場合には、復旧までの期間、研究開発活動に遅延が生じる可能性があります。

### ④ 技術革新による影響

当社グループは超精密研磨材分野において、常に技術力の維持・向上に努め、研磨材・ポリシング材及び研磨加工プロセスに関し積極的な研究開発活動を展開してきたことにより、最先端技術の開発と新製品の早期市場投入に成功し、これまで高いシェアと利益率を維持してまいりました。しかしながら、予想を超えた技術・市場の変化により、お客様の技術的なニーズを満たす製品を速やかに提供できない等、当社グループの業績に影響を与える可能性があります。

### ⑤ 原材料高騰による影響

当社グループで製造している研磨材には、海外から輸入される天然資源を原材料とするものがあります。近年当該原材料価格が高騰しており、更なる原材料価格の高騰は利益の一層の減少に繋がり当社グループの業績に影響を与える可能性があります。

### ⑥ 環境法規制による影響

当社グループの製品には様々な化学物質が使用されています。化学物質の人体への危険有害性、環境への悪影響等の懸念が強まるなか、当社グループは化学物質規制をめぐる状況の変化に適切・迅速に対応してまいりますが、万一これらの状況に対応できない場合、製品の製造・販売の中止を余儀なくされる等、当社グループ業績に影響を与える可能性があります。

### ⑦ 知的財産権について

当社は、技術の差別化と製品の競争力強化を目的とした独自技術の確保に努め、これに対応した知的財産の取得・維持を継続して進めております。しかしながら、当社製品が使用される最先端技術分野の技術革新はめざましく、また特許出願公開制度に起因する情報のタイムラグ等により、当社が開発・上市した製品が結果的に他社の先願特許に係わる技術範囲に含まれる事態も予想され、これにより当社グループの業績に影響を与える可能性があります。

## (2) 特定の取引先等で取引の継続性が不安定であるものへの高い依存度について

### ① 資材等の調達

当社グループは、原材料、副資材、消耗品、設備、設備部品等を購入しております。購入先の選定にあたっては、生産能力、納期、品質管理能力、コスト、技術開発力、お客様サービス等を総合的に評価し、複数の購入先を確保することを基本としておりますが、一部の品目においては一社購買になっております。そのため、購入先の品質異常、需要の急増等により十分な供給を受けられない可能性があります。

一方、複数の購入先から購入しているものにおいても、購入先が一国に集中している原材料や消耗品があり、資源保有国が自国内への供給を優先させる政策等により、当社グループが十分な供給を受けられない可能性があります。

### ② 生産の委託

当社の研磨材のうち、一部製品はその生産を協力会社に委託しております。当社は協力会社と長期に亘る取引関係があり、安定的な製品供給が確保されると判断しておりますが、仮に製造委託先に重大な問題が発生した場合には、製品の供給を受けられなくなる可能性があります。

## 5 【経営上の重要な契約等】

該当事項はありません。



## 6【研究開発活動】

当社製品は、お客様にて製造される製品の性能を大きく左右するため、原材料の検討から最終製品の開発に至るまでの一貫した研究開発活動を進めております。当社のコア技術である、①ろ過・分級・精製技術、②パウダー技術、③ケミカル技術の強化、並びに新規生産技術の開発と実用化を推進しております。また、個々のお客様のニーズに即したソリューション型プロセス開発を行っております。

当連結会計年度の研究開発費は3,129百万円で、日本が2,370百万円、北米が517百万円、アジアが241百万円となりました。

なお、日本においては全ての製品の研究開発活動を、北米及びアジアにおいてはCMP向け製品の研究開発活動を行っております。

シリコンウェハー用のファイナルポリシング材においては、半導体デバイスの微細化に伴い、ウェハー表面の極微小なディフェクト（パーティクル、欠陥、異物）の低減と表面の平滑性がますます重要となっております。近年、極微小ディフェクトを低減し、同時により高精度な平滑面に仕上げる事が出来るポリシング材を開発しており、大手のお客様で採用されております。また、一次・二次ポリシング材についても、加工精度と生産性向上に寄与する新コンセプトの商品を開発しており、多くのお客様に採用されております。

ラッピング用研磨材に関しましては、シリコンウェハー用途を中心に、品質向上及びコストダウンを念頭に置いた量産化技術の開発に取り組み、基礎技術開発は完了し、今後は量産適用に向けて評価を進めていく段階となっております。また、シリコンウェハーの切断用研磨材につきましては、切断ロスを抑え、ウェハーの品質向上のために新たに細目粒度の使用を推進する等の開発活動を展開しております。

パワーデバイスの分野で用いられるS i C基板やG a N基板など難加工材料用のポリシング材においては、高速・高面質となる新たな商品・プロセスの開発に取り組んでおります。

CMP向け製品については、半導体デバイスの高集積化がますます進展し、新構造トランジスタを作製するためのポリシング材をはじめとする各種製品の需要拡大が進んでおります。加えて、次世代に向け更なる微細化に対応した各種ポリシング材製品の開発を進めております。新規製品の一部は大手のお客様で採用に向けて評価が進められております。

ハードディスク用ポリシング材に関しましては、主力製品のアルミディスク用ポリシング材は、他社との競争激化に対抗すべく、高性能な次世代品の開発をしており、採用に向けたお客様での評価が進められております。また、ガラスディスク用ポリシング材は、大手のお客様で量産使用されており、次世代の高記録密度ガラスディスクにも対応できる見込みです。

機能材分野におきましては、プラスチック、ガラス、セラミックを中心に多種多様な材料の研磨・研削スラリーの開発に取り組んでおります。多種多様なお客様に対応するため、お客様のご要望を的確に捉え、当社の技術力を活用してお客様にご満足していただける開発を推進しています。

溶射材事業につきましては、半導体及び液晶関連製造装置等に高純度セラミックス材、鉄鋼・発電・航空機及び一般機械部品等にはサーメット材、更に新規の溶射技術・装置に最適な材料の開発を推進し需要拡大を図っております。

新規事業におきましては、半導体、ディスク用途など既存事業以外の新規用途で用いられる、金属、セラミック、樹脂などの多種多様な一般工業用部品の研磨材等の開発に取り組んでおります。具体的な用途ではLED、ディスプレイ、モバイル用途等の様々な事業機会に対応しております。世界中の様々な業界のお客様から寄せられる、新たな表面創成ニーズに、トータルソリューションでお応えしております。

先端技術研究所は、1)既存のコア技術の深耕・強化、2)フジミの技術と親和性の有る分野での新規事業の創出、3)フジミとシナジーを有し、基盤技術強化や補完に役立つ有望な技術を保有するベンチャーへの投資やM&Aの3つを遂行するために設立して以来、2年が経過しました。この間、開発活動としては展示会を利用してコア技術を社外発信し、社外研究機関との連携を活発化させ、「パウダー&サーフェス分野」で事業領域の拡大となる新規事業テーマの探索に努めて参りました。また、既存事業に関わるろ過・分級技術、パウダー技術、ケミカル技術や分析技術の強化を推進しております。

## 7【財政状態、経営成績及びキャッシュ・フローの状況の分析】

文中における将来に関する事項は、当連結会計年度末（平成29年3月31日）現在において当社グループが判断したものであります。

### (1)重要な会計方針及び見積り

当社グループの連結財務諸表は、我が国において一般に公正妥当と認められている会計基準に基づき作成されております。この連結財務諸表の作成に当たりましては、決算日における資産・負債の報告数値及び報告期間の収益・費用の報告数値に影響を与える見積りを行っております。この見積りは、過去の実績や今後の見通しに基づき合理的と考えられる方法で行っておりますが、実際の結果はこれらの見積りと異なる場合があります。

当社グループは、連結財務諸表の作成において使用される以下の重要な会計方針が特に当社グループの重要な判断と見積りに大きな影響を及ぼすと考えております。

① 貸倒引当金

当社グループは、お客様の支払不能時に発生する損失の見積額について、貸倒引当金を計上しておりますが、お客様の支払能力が低下した場合には追加引当が必要となる可能性があります。

② 棚卸資産

当社グループは、棚卸資産の将来需要及び市場状況に基づく時価の見積額と原価との間に差額が生じた場合、評価減を実施しております。

③ 固定資産の減損

当社グループは、固定資産の減損に係る会計基準を適用しております。この適用にあたり、合理的で説明可能な仮定及び予測に基づいて将来のキャッシュ・フロー等を見積りを行っておりますが、その仮定及び予測に変動が生じた場合、減損損失の計上が必要となる可能性があります。

④ 投資の減損

当社グループは、長期的な取引関係の維持のために、特定のお客様及び金融機関の株式を所有しております。これらの株式の投資価値の下落に対しては、減損処理を行っております。この減損処理は、時価が取得原価に対して50%以上下落した場合、加えて30%~50%程度下落した場合で、回復の見込がないと判断される場合に行っております。将来の市況悪化や投資先の業績不振により、評価損の計上が必要となる可能性があります。

⑤ 繰延税金資産の回収可能性

繰延税金資産の回収可能性は、将来における課税所得の見積りにより影響を受けます。経営成績の悪化等により将来の課税所得の見積額が減少した場合、繰延税金資産が取崩されることにより、当社グループの連結財務諸表に影響を与える可能性があります。

⑥ 退職給付債務等

当社グループの退職給付費用及び債務は、数理計算上の割引率や、年金資産の長期期待運用収益率などの前提条件に基づいて算出しております。しかしながら、運用環境の悪化などにより、実際の結果がこれらの前提条件と異なった場合、あるいは前提条件の変更が必要になった場合には、退職給付費用や債務が増加し、当社グループの業績及び財政状態に悪影響を及ぼす可能性があります。

(2) 当連結会計年度の経営成績及び財政状態の分析

(経営成績)

当社グループの当連結会計年度の経営成績は、売上高が33,092百万円(前期比4.2%増)、営業利益は4,278百万円(前期比29.5%増)、経常利益は4,519百万円(前期比35.2%増)、親会社株主に帰属する当期純利益は3,350百万円(前期比42.8%増)となりました。

売上高及び営業利益につきましては、「第2 事業の状況 1 業績等の概要 (1) 業績」に記載したとおり、世界半導体市場の堅調な需要に支えられ、いずれも前連結会計年度を上回りました。

営業外損益につきましては、為替差益97百万円等により、241百万円の収益となりました。

税金費用につきましては、1,150百万円となりました。

(財政状態)

当連結会計年度末における資産総額は、前連結会計年度末に比べ、3,014百万円増加し、53,699百万円となりました。これは、有価証券が1,499百万円、流動資産のその他が1,410百万円減少したものの、現金及び預金が5,011百万円増加したこと等によるものです。

負債総額は、前連結会計年度末に比べ、1,374百万円増加し、7,535百万円となりました。これは、支払手形及び買掛金が523百万円、未払法人税等が602百万円、それぞれ増加したこと等によるものです。

また、純資産は前連結会計年度末に比べ、1,640百万円増加し、46,164百万円となりました。これは、利益剰余金が971百万円増加し、自己株式の残高が616百万円減少したこと等によるものです。

(3) 経営成績に重要な影響を与える要因及び経営戦略の現状と見通し

経営成績に重要な影響を与える要因及び経営戦略の現状と見通しにつきましては、「第2 事業の状況 4 事業等のリスク」に記載のとおりであります。

(4) 資本の財源及び資金の流動性についての分析

資本の財源及び資金の流動性についての分析につきましては、「第2 事業の状況 1 業績等の概要 (2) キャッシュ・フロー」に記載のとおりであります。

(5) 経営者の問題認識と今後の方針について

経営者の問題意識と今後の方針につきましては、「第2 事業の状況 3 経営方針、経営環境及び対処すべき課題等」に記載のとおりであります。

### 第3【設備の状況】

#### 1【設備投資等の概要】

当社グループは、これまでユーザーが求める製品の品質化のための商品開発と安定供給に努めてまいりました。当連結会計年度におきましても、半導体業界の一層の高度化・多様化する要求に応えるべく設備投資を実施いたしました。

なお、下記設備投資金額には、無形固定資産への投資額も含めております。

当連結会計年度の設備投資の内訳は次のとおりであります。

セグメントの名称	当連結会計年度 (百万円)	前年同期比 (%)
日本	846	77.0
北米	173	177.1
アジア	294	66.5
欧州	0	—
計	1,315	80.2
消去又は全社	21	—
合計	1,336	81.6

当連結会計年度の設備投資の主要なものは、日本における製造設備用の機械装置であります。

また、所要資金につきましては、自己資金により充当しております。

## 2【主要な設備の状況】

当社グループにおける主要な設備は、次のとおりであります。

### (1) 提出会社

平成29年3月31日現在

セグメント の名称	事業所名 (所在地)	設備の内容	帳簿価額（百万円）					従業員数 (人)
			建物及び 構築物	機械装置 及び運搬具	土地 (面積㎡)	その他	合計	
日本	本社他 愛知県清須市	統括業務施設他	285	1	182 (2,395.81)	72	541	91 (28)
	枇杷島工場 愛知県清須市	研磨材・研削用 工具製造装置	193	40	69 (8,175.28)	16	318	52 (17)
	稲沢工場 愛知県稲沢市	研磨材製造設備	140	52	59 (9,780.73)	10	264	19 (12)
	各務原工場 岐阜県各務原市	研磨材製造設備	1,330	287	686 (21,897.04)	66	2,371	171 (51)
	各務東町工場 岐阜県各務原市	研磨材製造設備	1,004	159	868 (26,793.41)	46	2,078	29 (9)
	溶射材事業部 岐阜県各務原市	溶射材製造設 備・研究施設	351	81	303 (6,128.33)	48	785	29 (8)
	物流センター 岐阜県各務原市	物流倉庫	250	2	552 (8,551.50)	0	806	5 (3)
	研究開発センター他 岐阜県各務原市	基礎応用研究施 設	785	161	598 (10,435.00)	850	2,396	172 (27)

### (2) 在外子会社

平成29年3月31日現在

セグメント の名称	会社名	所在地	設備の内容	帳簿価額（百万円）					従業員数 (人)
				建物及び 構築物	機械装置 及び運搬具	土地 (面積㎡)	その他	合計	
北米	FUJIMI CORPORATION	米国 オレゴン州 トゥアラタン	研磨材製造 設備・研究 施設	1,199	289	96 (52,568.71)	48	1,634	102 (—)
アジア	FUJIMI-MICRO TECHNOLOGY SDN. BHD.	マレーシア ケダ州 クリム	研磨材製造 設備	157	33	—	23	214	64 (8)
アジア	FUJIMI TAIWAN LIMITED	台湾 苗栗縣 銅鑼郷	研磨材製造 設備・研究 施設	1,563	226	—	432	2,222	80 (2)

- (注) 1. 帳簿価額のうち「その他」は、工具器具備品及び建設仮勘定並びにリース資産であります。  
2. 従業員数の( )は、臨時雇用者数を外書しております。

## 3【設備の新設、除却等の計画】

当社グループの設備投資については、原則的に当社グループ各社が個別に計画を策定し、提出会社を中心に調整を図っております。

なお、当連結会計年度末現在における重要な設備の新設、除却計画は次のとおりであります。

### (1) 重要な設備の新設

会社名 事業所名	所在地	セグメント の名称	設備の内容	投資予定金額		資金調達 方法	着手及び完了予定年月		完成後の 増加能力
				総額 (百万円)	既支払額 (百万円)		着手	完了	
当社研究 開発セン ター他	岐阜県 各務原市	日本	開発設備	1,250	590	自己資金	平成27.12	平成29.12	—

### (2) 重要な設備の除却等

経常的な設備の更新のための除売却を除き、重要な設備の除売却の計画はありません。

## 第4【提出会社の状況】

### 1【株式等の状況】

#### (1)【株式の総数等】

##### ①【株式の総数】

種類	発行可能株式総数(株)
普通株式	120,000,000
計	120,000,000

##### ②【発行済株式】

種類	事業年度末 現在発行数(株) (平成29年3月31日)	提出日現在発行数(株) (平成29年6月23日)	上場金融商品取引所 名又は登録認可金融 商品取引業協会名	内容
普通株式	28,699,500	28,699,500	東京証券取引所 名古屋証券取引所 各市場第一部	権利内容に何ら限定のない当社における標準となる株式であり、単元株式数は100株であります。
計	28,699,500	28,699,500	—	—

#### (2)【新株予約権等の状況】

該当事項はありません。

#### (3)【行使価額修正条項付新株予約権付社債券等の行使状況等】

該当事項はありません。

#### (4)【ライツプランの内容】

該当事項はありません。

#### (5)【発行済株式総数、資本金等の推移】

年月日	発行済株式 総数増減数 (株)	発行済株式 総数残高 (株)	資本金増減額 (百万円)	資本金残高 (百万円)	資本準備金 増減額 (百万円)	資本準備金 残高 (百万円)
平成26年11月18日 (注)1.	△1,000,000	29,699,500	—	4,753	—	5,038
平成28年6月15日 (注)2.	△1,000,000	28,699,500	—	4,753	—	5,038

(注) 1. 当社は、平成26年11月4日開催の取締役会決議により、平成26年11月18日付で1,000,000株を消却しました。これにより株式数は1,000,000株減少し、発行済株式数は29,699,500株となっております。

2. 当社は、平成28年3月1日開催の取締役会決議により、平成28年6月15日付で1,000,000株を消却しました。これにより株式数は1,000,000株減少し、発行済株式数は28,699,500株となっております。

## (6) 【所有者別状況】

平成29年3月31日現在

区分	株式の状況（1単元の株式数100株）							単元未満株式の状況 (株)	
	政府及び地方公共団体	金融機関	金融商品取引業者	その他の法人	外国法人等		個人その他		計
					個人以外	個人			
株主数（人）	—	33	36	86	147	3	6,441	6,746	—
所有株式数（単元）	—	79,782	4,194	53,614	44,115	25	105,050	286,780	21,500
所有株式数の割合（%）	—	27.82	1.46	18.70	15.38	0.01	36.63	100.0	—

(注) 1. 証券保管振替機構名義の株式510株が、「その他の法人」の欄に5単元、「単元未満株式の状況」の欄に10株含まれております。

2. 自己株式4,051,141株は「個人その他」の欄に40,511単元、「単元未満株式の状況」の欄に41株含まれております。

## (7) 【大株主の状況】

平成29年3月31日現在

氏名又は名称	住所	所有株式数 (千株)	発行済株式総数に対する所有株式数の割合 (%)
株式会社フジミインコーポレーテッド	愛知県清須市西枇杷島町地領二丁目1-1	4,051	14.11
有限会社コマ	名古屋市昭和区鶴舞四丁目5-14	3,743	13.04
日本マスタートラスト信託銀行株式会社（信託口）	東京都港区浜松町二丁目11-3	1,454	5.06
日本トラスティ・サービス信託銀行株式会社（信託口）	東京都中央区晴海一丁目8-11	1,337	4.66
BBH(LUX) FOR FIDELITY FUNDS PACIFIC FUND(常任代理人 株式会社三菱東京UFJ銀行)	2A RUE ALBERT BORSCHETTE LUXEMBOURG L-1246	938	3.26
株式会社三菱東京UFJ銀行	東京都千代田区丸の内二丁目7-1	728	2.53
越山 勇	名古屋市昭和区	717	2.49
株式会社りそな銀行	大阪市中央区備後町二丁目2-1	691	2.41
日本生命保険相互会社	東京都千代田区丸の内一丁目6-6	639	2.22
フジミ取引先持株会	愛知県清須市西枇杷島町地領二丁目1-1	621	2.16
計	—	14,923	51.99

(注) 平成29年2月22日付で公衆の縦覧に供されている大量保有報告書の変更報告書において、フィデリティ投信株式会社が平成29年2月15日現在で以下の株式を所有している旨が記載されているものの、当社として当事業年度末現在における実質所有株式数の確認ができませんので、上記大株主の状況には含めておりません。

なお、その大量保有報告書の内容は次のとおりであります。

大量保有者

住所

保有株券等の数

株券等保有割合

フィデリティ投信株式会社

東京都港区六本木七丁目7番7号

株式 2,316,700株

8.07%

(8) 【議決権の状況】

① 【発行済株式】

平成29年3月31日現在

区分	株式数 (株)	議決権の数 (個)	内容
無議決権株式	—	—	—
議決権制限株式 (自己株式等)	—	—	—
議決権制限株式 (その他)	—	—	—
完全議決権株式 (自己株式等)	普通株式 4,051,100	—	—
完全議決権株式 (その他)	普通株式 24,626,900	246,269	—
単元未満株式	普通株式 21,500	—	—
発行済株式総数	28,699,500	—	—
総株主の議決権	—	246,269	—

(注) 「完全議決権株式 (その他)」の欄には、証券保管振替機構名義の株式500株 (議決権の数5個) を含めております。

② 【自己株式等】

平成29年3月31日現在

所有者の氏名又は名称	所有者の住所	自己名義所有株式数 (株)	他人名義所有株式数 (株)	所有株式数の合計 (株)	発行済株式総数に対する所有株式数の割合 (%)
株式会社フジミインコーポレーテッド	愛知県清須市西枇杷島町地領二丁目1番地1	4,051,100	—	4,051,100	14.11
計	—	4,051,100	—	4,051,100	14.11

(9) 【ストックオプション制度の内容】

該当事項はありません。

## 2【自己株式の取得等の状況】

【株式の種類等】 会社法第155条第3号に該当する普通株式の取得及び会社法第155条第7号に該当する普通株式の取得

### (1)【株主総会決議による取得の状況】

該当事項はありません。

### (2)【取締役会決議による取得の状況】

区分	株式数(株)	価額の総額(円)
取締役会(平成28年3月1日)での決議状況 (取得期間 平成28年3月2日から平成28年5月31日)	1,000,000	1,500,000,000
当事業年度前における取得自己株式	245,100	345,019,200
当事業年度における取得自己株式	445,200	644,230,100
残存決議株式の総数及び価額の総額	309,700	510,750,700
当事業年度の末日現在の未行使割合(%)	31.0	34.1
当期間における取得自己株式	—	—
提出日現在の未行使割合(%)	—	—

### (3)【株主総会決議又は取締役会決議に基づかないものの内容】

区分	株式数(株)	価額の総額(円)
当事業年度における取得自己株式	106	240,604
当期間における取得自己株式	—	—

(注) 当期間における取得自己株式には、平成29年6月1日からこの有価証券報告書提出日までの単元未満株式の買取りによる株式は含まれておりません。

### (4)【取得自己株式の処理状況及び保有状況】

区分	当事業年度		当期間	
	株式数(株)	処分価額の総額(円)	株式数(株)	処分価額の総額(円)
引き受ける者の募集を行った取得自己株式	—	—	—	—
消却の処分を行った取得自己株式(注)2.	1,000,000	1,260,978,265	—	—
合併、株式交換、会社分割に係る移転を行った取得自己株式	—	—	—	—
その他	—	—	—	—
保有自己株式数	4,051,141	—	4,051,141	—

(注) 1. 当期間における保有自己株式数には、平成29年6月1日からこの有価証券報告書提出日までの単元未満株式の買取りによる株式は含まれておりません。

2. 平成28年3月1日に開催された取締役会の決議により、平成28年6月15日付で自己株式1,000,000株を消却しております。



### 3 【配当政策】

当社は、株主に対する適正な利益還元を行うことを経営の重要課題と認識し、経営にあたっております。配当につきましては平成31年3月期を目途に連結配当性向を50%以上とすることを目標として、業績に応じた積極的な株主還元を実施するとともに安定配当の継続にも留意することを基本方針としております。内部留保につきましては、今後予想される経営環境の変化に対応すべく、お客様ニーズに応える開発・生産体制を強化し、グローバルな事業戦略を遂行するために役立てる所存であります。

当社は、「取締役会の決議により、毎年9月30日を基準日として、中間配当を行うことができる。」旨を定款に定めており、中間配当と期末配当の年2回の剰余金の配当を行うことを基本方針としております。これらの剰余金の配当の決定機関は、期末配当については株主総会、中間配当については取締役会であります。

当事業年度の配当につきましては、上記方針に基づき、1株当たり53円の配当（うち中間配当25円）を実施することを決定いたしました。この結果、当事業年度の連結配当性向は39.0%となりました。

なお、当事業年度に係る剰余金の配当は以下のとおりであります。

決議年月日	配当金の総額 (百万円)	1株当たり配当額 (円)
平成28年11月2日 取締役会決議	616	25
平成29年6月23日 定時株主総会決議	690	28

### 4 【株価の推移】

#### (1) 【最近5年間の事業年度別最高・最低株価】

回次	第61期	第62期	第63期	第64期	第65期
決算年月	平成25年3月	平成26年3月	平成27年3月	平成28年3月	平成29年3月
最高(円)	1,878	1,407	2,265	2,233	2,800
最低(円)	936	980	1,104	1,085	1,243

(注) 最高・最低株価は東京証券取引所市場第一部におけるものであります。

#### (2) 【最近6月間の月別最高・最低株価】

月別	平成28年10月	11月	12月	平成29年1月	2月	3月
最高(円)	1,675	2,102	2,293	2,517	2,800	2,545
最低(円)	1,462	1,570	1,993	2,140	2,449	2,218

(注) 最高・最低株価は東京証券取引所市場第一部におけるものであります。

## 5【役員の状況】

男性10名 女性一名 (役員のうち女性の比率-%)

役名	職名	氏名	生年月日	略歴	任期	所有株式数 (千株)
代表取締役 社長		関 敬史	昭和39年4月6日生	平成元年4月 (株)富士銀行(現(株)みずほ銀行)入行 平成9年10月 当社入社 平成15年6月 取締役新規事業本部長 平成17年4月 取締役CMP事業本部長 平成20年4月 代表取締役社長 平成25年1月 代表取締役社長兼 FUJIMI KOREA LIMITED代表取締役 平成25年8月 代表取締役社長兼 FUJIMI KOREA LIMITED代表取締役兼 FUJIMI TAIWAN LIMITED董事長 平成26年4月 代表取締役社長兼 CMP事業本部長兼 FUJIMI KOREA LIMITED代表取締役兼 FUJIMI TAIWAN LIMITED董事長 平成27年4月 代表取締役社長兼 FUJIMI KOREA LIMITED代表取締役 平成28年4月 代表取締役社長(現任)	(注)3	442
常務取締役	品質保証本部長	伊藤 広一	昭和30年12月30日生	昭和52年3月 当社入社 平成20年4月 生産本部長 平成22年6月 取締役生産本部長 平成23年4月 取締役品質保証本部長 平成24年4月 常務取締役品質保証本部長 平成25年4月 常務取締役生産本部長兼 品質保証本部長 平成26年4月 常務取締役品質保証本部長(現任)	(注)3	2
取締役	財務本部長	鈴木 彰	昭和29年7月11日生	昭和54年4月 ブリヂストンタイヤ(株)(現(株)ブリヂストン)入社 平成21年8月 当社入社 平成22年4月 財務管理本部長 平成23年4月 財務本部長 平成23年6月 取締役財務本部長 平成26年4月 取締役管理本部長 平成28年4月 取締役財務本部長(現任)	(注)3	6
取締役	機能材事業本部長	大脇 寿樹	昭和35年12月27日生	昭和58年4月 当社入社 平成11年4月 FUJIMI AMERICA INC.(現FUJIMI CORPORATION)出向 平成23年4月 当社ディスク事業本部長兼 FUJIMI-MICRO TECHNOLOGY SDN. BHD. 社長 平成24年6月 取締役ディスク事業本部長兼 FUJIMI-MICRO TECHNOLOGY SDN. BHD. 社長 平成26年4月 取締役機能材事業本部長 平成29年4月 取締役機能材事業本部長兼 FUJIMI-MICRO TECHNOLOGY SDN. BHD. 社長(現任)	(注)3	13

役名	職名	氏名	生年月日	略歴	任期	所有株式数 (千株)
取締役	CMP事業本部長	鈴木 勝弘	昭和37年3月9日生	昭和59年4月 当社入社 平成4年7月 FUJIMI AMERICA INC. (現FUJIMI CORPORATION) 出向 平成17年4月 FUJIMI CORPORATION ディレクター 平成23年4月 当社シリコン事業本部長 平成24年6月 取締役シリコン事業本部長 平成27年4月 取締役シリコン事業本部長兼 CMP事業本部長兼 FUJIMI TAIWAN LIMITED 董事長 平成28年4月 取締役CMP事業本部長兼 FUJIMI CORPORATION 社長兼FUJIMI TAIWAN LIMITED 董事長 (現任)	(注)3	15
取締役		川下 政美	昭和24年9月3日生	昭和48年4月 日本特殊陶業(株)入社 平成17年6月 同社取締役 平成20年6月 同社常務取締役 平成21年2月 同社専務取締役 平成21年6月 同社代表取締役副社長 平成23年6月 同社最高顧問 平成24年6月 同社顧問 平成24年6月 当社監査役 平成27年6月 当社取締役 (現任)	(注)3	—
取締役		浅井 侯序	昭和29年5月16日生	昭和52年4月 ブラザー工業(株)入社 平成元年7月 BROTHER INDUSTRIES(AUST)PTY LTD 出向 同社代表取締役 平成12年10月 ブラザー工業(株) 総合企画部長 平成16年6月 同社執行役員I&DカンパニーEVP 経営企画部長 平成18年4月 同社執行役員人事部長 平成23年4月 同社常務執行役員法務総務部長 平成28年4月 同社常務執行役員 平成29年6月 当社取締役 (現任)	(注)3	—
常勤監査役		藤川 佳明	昭和31年3月13日生	昭和55年4月 (株)協和銀行(現(株)りそな銀行) 入行 平成14年3月 当社入社 平成19年4月 総務部長 平成26年6月 常勤監査役 (現任)	(注)4	24
監査役		高橋 正彦	昭和19年12月23日生	昭和45年10月 監査法人丸の内会計事務所入所 昭和49年10月 公認会計士登録 昭和54年10月 監査法人八木・浅野事務所(現新日 本有限責任監査法人)入所 昭和54年11月 税理士登録 公認会計士・税理士高橋正彦事務所 開設 平成22年6月 新日本有限責任監査法人退所 平成23年6月 当社監査役 (現任)	(注)5	—
監査役		岡野 勝	昭和27年2月28日生	昭和49年4月 三菱電機(株)入社 平成14年10月 同社 社会e-ソリューション事業所 社会システム部長 平成16年4月 同社 社会e-ソリューション事業所 副所長 平成17年4月 同社 神戸製作所 副所長 平成18年4月 名菱電子(株)入社 平成18年6月 同社 代表取締役社長 平成27年6月 当社監査役 (現任)	(注)6	—
計						504

- (注) 1. 取締役 川下政美氏及び浅井侯序氏は、社外取締役であります。
2. 監査役 高橋正彦氏及び岡野勝氏は、社外監査役であります。
3. 平成29年6月23日開催の定時株主総会の終結の時から1年間
4. 平成26年6月24日開催の定時株主総会の終結の時から4年間
5. 平成27年6月24日開催の定時株主総会の終結の時から4年間
6. 平成28年6月22日開催の定時株主総会の終結の時から4年間
7. 当社は、法令に定める監査役の員数を欠くことになる場合に備え、会社法第329条第3項に定める補欠監査役1名を選任しております。補欠監査役の略歴は次のとおりであります。

氏名	生年月日	略歴	所有株式数 (千株)
林 伸文	昭和30年4月12日生	昭和53年3月 昭和監査法人大阪事務所 (現新日本監査法人) 入所 昭和56年9月 監査法人丸の内会計事務所 (現有限責任監査法人トーマツ) 入所 昭和57年3月 公認会計士 登録 平成7年8月 監査法人トーマツ (現有限責任監査法人トーマツ) 社員就任 平成26年9月 有限責任監査法人トーマツ退所 平成26年10月 公認会計士 林伸文事務所 開業	—

## 6 【コーポレート・ガバナンスの状況等】

### (1) 【コーポレート・ガバナンスの状況】

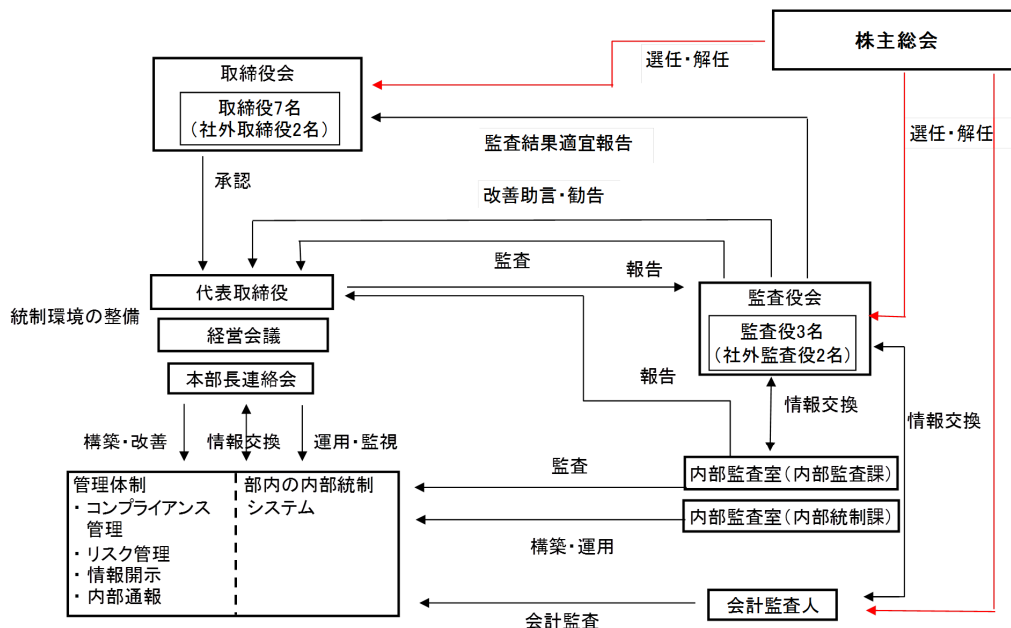
当社は経営の効率を高め、意思決定の迅速化、機動性の向上を図ることにより企業価値を向上させることがステークホルダー全体の満足度を高めることになると考えております。そのためには、経営の健全性と透明性を高めることが必要であり、コンプライアンス（法令遵守）の徹底と経営監視機能の強化が重要であると認識しております。

#### ① 企業統治の体制

##### イ. 企業統治の体制

当社は監査役会設置会社であり、監査役は取締役会等の重要な会議に出席するとともに定期的に監査役会を開催しております。監査役監査により、業務執行の適法性・妥当性を検証し、十分な監視体制を整えております。

当社のコーポレート・ガバナンス体制の模式図は以下の通りであります。



##### ロ. 企業統治の体制を採用する理由

当社の経営等に関する重要事項は経営会議において審議のうえ全て取締役会に付議しております。

また、監査役は取締役会及び経営会議に出席し、業務執行の適法性、妥当性をチェックする等、経営を監視する機能を果たしております。

##### ハ. 内部統制システムの整備の状況

当社は、会社法の内部統制の整備（構築・運用）及び金融商品取引法の求める財務報告に係る内部統制システムを整備しております。

##### ニ. 会計監査の状況

当社の会計監査を執行した公認会計士は有限責任監査法人トーマツに所属する伊集院邦光氏及び城卓男氏の2名であります。当社は、会計監査人に対して必要な情報を全て提供し、公正な立場から監査が実施できるよう環境を整備しております。なお、当社の会計監査業務に係る補助者は、公認会計士7名、その他5名であります。

##### ホ. リスク管理体制の整備の状況

平成19年8月よりリスク管理に関する関連規程・標準を制定し、当社に存在するリスクの調査及びリスク評価を行い、取り組むべき重点対応リスク及び対応部門を決定し、リスクの低減に努めております。また、リスク管理委員会及びグローバルリスク管理委員会を年2回開催し、リスク対応の進捗状況の確認と取り組むべきリスクの見直しを行っております。

##### ヘ. 子会社の業務の適正を確保するための体制整備の状況

当社の子会社の業務の適正を確保するため、倫理綱領、企業理念並びに安全、危機管理及び環境保全に関する基本方針、その他の重要な基本方針等を共有し、当社と共にこれらを実践しております。また、子会社の経営の自主性及び独立性を尊重しつつ業務の適正性を確保するため、子会社の事業運営に関する重要事項については当社の事前承認を必要としております。当社内部監査部門は子会社を監査対象として業務執行の統制状況、内部統制システムの有効性に関する監査を適時行い、その結果とその後の改善状況については必要に応じて取締役会に報告しております。また子会社の責任者に対し、財務報告の適正性確保及び法令遵守等にかかる諸施策の実施状況の報告を求め、その実効性を確認するとともに、定期的な見直しを行っております。子会社の内部通報制度については通報を行った者の秘匿性の確保と不利益を防止する体制を構築中であります。

ト. 責任限定契約の概要

当社と社外取締役及び社外監査役とは、会社法第427条第1項の規定に基づき、責任限定契約を締結しております。

責任限定契約の概要は次のとおりであります。

1. 社外取締役、社外監査役が任務を怠ったことによって当社に損害賠償責任を負う場合は、法令の定める額を限度として、その責任を負う。
2. 上記の責任限定が認められるのは、社外取締役、社外監査役がその責任の原因となった職務の遂行について善意でありかつ重大な過失がないときに限るものとする。

② 監査役監査及び内部監査の状況

監査役会は監査役3名で構成されており、うち2名は社外監査役であります。監査役は取締役会等社内の重要な会議に出席し、経営に対して助言や提言、意見の陳述を行うほか、監査役監査を実施することにより業務執行の適法性・妥当性を検証し、コンプライアンス及びコーポレート・ガバナンスの強化に寄与しております。内部監査室は、社長直轄組織として5名で構成されており、内部監査計画に基づき年間を通じて全部門の業務監査を行うとともに内部統制監査を実施し、内部統制の質的向上に一定の効果を上げております。また、監査役及び内部監査室は、内部統制について、会計監査人と適宜連携をとっております。

③ 社外取締役・社外監査役

当社の社外取締役は2名、社外監査役は2名であります。

社外取締役は、日本特殊陶業株式会社出身で、同社の代表取締役副社長、最高顧問を歴任した川下政美氏、ブラザー工業株式会社出身で、同社の常務執行役員等の要職を歴任した浅井侯序氏を迎えております。

川下氏の出身元である日本特殊陶業株式会社と当社との平成26年度以降の3ヵ年の取引は連結売上高の1%未満であり、仕入はありません。また、人的関係、資本的關係及びその他の利害関係はなく、同氏の社外取締役としての職務や独立性に影響を及ぼす恐れはないと判断しております。

浅井氏の出身元であるブラザー工業株式会社と当社との平成26年度以降の3ヵ年の取引は売上、仕入ともにありません。また、人的関係、資本的關係及びその他の利害関係はなく、同氏の社外取締役としての職務や独立性に影響を及ぼす恐れはないと判断しております。

川下氏からは業務執行に対する監視機能の強化のみならず、豊富な経験や実績をもとに、当社経営に対し客観的な視点での提言を得ております。浅井氏には業務執行に対する監視機能の強化のみならず、豊富な経験や実績をもとに、当社経営に対し客観的な視点での提言を期待しております。

社外監査役としては、公認会計士・税理士の高橋正彦氏、三菱電機株式会社出身で同社の関係会社である名菱電子株式会社元代表取締役社長の岡野勝氏の2名を迎えております。高橋氏につきましては、当社との間に特別な利害関係はないため独立性は確保されていると判断しております。また、岡野氏につきましては、出身元である三菱電機株式会社と当社との平成26年度以降の3ヵ年の取引は連結売上高の1%未満であり、仕入はありません。また、人的関係、資本關係及びその他の利害関係はなく、同氏の社外監査役としての職務や独立性に影響を及ぼす恐れはないと判断しております。高橋氏からは財務・会計に関する専門的な知見から助言を、また岡野氏からは長年に亘る経営者としての経験とそこで培われた知見を活かした助言を得ており、社外監査役として経営監視機能を果たしております。

なお、社外取締役及び社外監査役を選任する際の独立性の基準については、会社法や東京証券取引所が定める独立性基準を踏まえつつ、当社と候補者の出身会社との取引状況はもとより、人的関係、資本關係及びその他の利害関係の有無を判断基準として、当社と一般株主との間に利益相反を生じる恐れのない独立役員を選任するための基準を定めております。

④ 役員報酬等

イ 役員区分ごとの報酬等の総額、報酬等の種類別の総額及び対象となる役員の員数

役員区分	報酬等の総額 (百万円)	報酬等の種類別の総額 (百万円)				対象となる役員 員数 (人)
		基本報酬	ストック・ オプション	賞与	退職慰労金	
取締役 (社外取締役を除く)	178	93	—	85	—	5
監査役 (社外監査役を除く)	27	27	—	—	—	2
社外役員	12	12	—	—	—	3

ロ 使用人兼務役員の使用人分給与のうち重要なもの

総額 (百万円)	対象となる役員の員数 (人)	内容
51	3	使用人兼務役員のうち使用人分としての給与及び賞与であります。

ハ 役員報酬等の額又はその算定方法の決定に関する方針の内容及び決定方法

当社は取締役の報酬決定に際しては、株主総会にて決議された取締役の報酬限度額を上限に、月例報酬については、個々の職位・職責に応じ取締役会で審議したうえで決定し、役員賞与は、予め取締役会で承認されたルールに則り、上限額が設定された「当期純利益総支給ファンド」から、個々の職位・職責及び実績を勘案し決定しております。

⑤ 株式の保有状況

イ 投資株式のうち保有目的が純投資目的以外の目的であるものの銘柄数及び貸借対照表計上額の合計額

7 銘柄 413百万円

ロ 保有目的が純投資目的以外の目的である投資株式の保有区分、銘柄、株式数、貸借対照表計上額及び保有目的

前事業年度  
特定投資株式

銘柄	株式数 (株)	貸借対照表計上額 (百万円)	保有目的
扶桑化学工業(株)	90,000	149	取引関係強化
(株)りそなホールディングス	48,224	19	取引関係強化
東京海上ホールディングス(株)	7,245	27	取引関係強化
長瀬産業(株)	8,293	10	取引関係強化
(株)三菱UFJフィナンシャル・グループ	16,000	8	取引関係強化
(株)みずほフィナンシャルグループ	44,490	7	取引関係強化
日本研紙(株)	25,667	2	取引関係強化

当事業年度  
特定投資株式

銘柄	株式数 (株)	貸借対照表計上額 (百万円)	保有目的
扶桑化学工業(株)	90,000	313	取引関係強化
(株)りそなホールディングス	48,224	28	取引関係強化
東京海上ホールディングス(株)	7,245	34	取引関係強化
長瀬産業(株)	8,293	12	取引関係強化
(株)三菱UFJフィナンシャル・グループ	16,000	11	取引関係強化
(株)みずほフィナンシャルグループ	44,490	9	取引関係強化

⑥ 取締役の員数等に関する定款の定め

イ 取締役の員数

当社は、取締役の員数について、10名以内とする旨を定款で定めております。

ロ 取締役の選任方法

当社は、取締役の選任決議について、議決権を行使することができる株主の議決権の3分の1以上を有する株主が出席し、その議決権の過半数をもって行う旨及び累積投票によらないものとする旨を定款で定めております。

⑦ 株主総会決議事項を取締役会で決議することができる事項

イ 自己の株式の取得

当社は、資本政策を機動的に遂行することが可能となるように、会社法第165条第2項の規定により、取締役会の決議によって自己の株式を取得することができる旨を定款で定めております。

ロ 剰余金の配当

当社は株主への機動的な利益還元を可能とするため、毎年9月30日を基準日とし、取締役会の決議によって会社法第454条第5項に定める剰余金の配当（中間配当）をすることができる旨を定款で定めております。

⑧ 株主総会の特別決議要件

当社は、株主総会における特別決議の定足数を緩和することによって株主総会の円滑な運営を行なうことを目的とし、会社法第309条第2項に定める決議について、議決権を行使することができる株主の議決権の3分の1以上を有する株主が出席し、その議決権の3分の2以上をもって行う旨を定款で定めております。

(2) 【監査報酬の内容等】

① 【監査公認会計士等に対する報酬の内容】

(単位：百万円)

区分	前連結会計年度		当連結会計年度	
	監査証明業務に基づく報酬	非監査業務に基づく報酬	監査証明業務に基づく報酬	非監査業務に基づく報酬
提出会社	32	—	32	—
連結子会社	—	—	—	—
計	32	—	32	—

② 【その他重要な報酬の内容】

(前連結会計年度)

当社の連結子会社であるFUJIMI CORPORATION、FUJIMI-MICRO TECHNOLOGY SDN. BHD.、FUJIMI EUROPE GmbH及びFUJIMI TAIWAN LIMITEDは、当社の監査公認会計士等と同一のネットワークに属しているDeloitte Touche Tohmatsu Limitedのメンバーファームに対して、財務諸表等の監査業務を委託しており、その報酬総額は37百万円であります。

また、FUJIMI TAIWAN LIMITEDは登記手続の助言・指導業務を委託しており、その報酬総額は0百万円であります。

その結果、当社の連結子会社が支払った監査業務及び非監査業務の報酬総額は38百万円であります。

(当連結会計年度)

当社の連結子会社であるFUJIMI CORPORATION、FUJIMI-MICRO TECHNOLOGY SDN. BHD.、FUJIMI EUROPE GmbH及びFUJIMI TAIWAN LIMITEDは、当社の監査公認会計士等と同一のネットワークに属しているDeloitte Touche Tohmatsu Limitedのメンバーファームに対して、財務諸表等の監査業務を委託しており、その報酬総額は40百万円であります。

③ 【監査公認会計士等の提出会社に対する非監査業務の内容】

(前連結会計年度)

該当事項はありません。

(当連結会計年度)

該当事項はありません。

④ 【監査報酬の決定方針】

該当事項はありません。



## 第5【経理の状況】

### 1. 連結財務諸表及び財務諸表の作成方法について

- (1) 当社の連結財務諸表は、「連結財務諸表の用語、様式及び作成方法に関する規則」（昭和51年大蔵省令第28号。）に基づいて作成しております。
- (2) 当社の財務諸表は、「財務諸表等の用語、様式及び作成方法に関する規則」（昭和38年大蔵省令第59号。以下「財務諸表等規則」という。）に基づいて作成しております。  
また、当社は、特例財務諸表提出会社に該当し、財務諸表等規則第127条の規定により財務諸表を作成しております。

### 2. 監査証明について

当社は、金融商品取引法第193条の2第1項の規定に基づき、連結会計年度（平成28年4月1日から平成29年3月31日まで）の連結財務諸表及び事業年度（平成28年4月1日から平成29年3月31日まで）の財務諸表について、有限責任監査法人トーマツによる監査を受けております。

### 3. 連結財務諸表等の適正性を確保するための特段の取組みについて

当社は、連結財務諸表等の適正性を確保するための特段の取組みを行っております。具体的には、会計基準等の内容を適切に把握し、我が国において一般に公正妥当と認められる財務報告ができる体制を整備するため、公益財団法人財務会計基準機構へ加入し、同機構等が行う研修に参加しその成果の社内展開を図っております。

# 1 【連結財務諸表等】

## (1) 【連結財務諸表】

### ① 【連結貸借対照表】

(単位：百万円)

	前連結会計年度 (平成28年3月31日)	当連結会計年度 (平成29年3月31日)
<b>資産の部</b>		
流動資産		
現金及び預金	19,320	24,332
受取手形及び売掛金	6,669	7,239
有価証券	1,999	500
商品及び製品	2,954	3,275
仕掛品	871	847
原材料及び貯蔵品	1,556	1,598
繰延税金資産	448	544
その他	1,713	302
貸倒引当金	△11	△17
流動資産合計	35,525	38,623
固定資産		
有形固定資産		
建物及び構築物	17,980	18,320
減価償却累計額	△10,638	△11,058
建物及び構築物（純額）	7,341	7,262
機械装置及び運搬具	20,292	20,398
減価償却累計額	△19,264	△19,292
機械装置及び運搬具（純額）	1,027	1,105
土地	3,418	3,418
建設仮勘定	809	1,070
その他	9,982	9,320
減価償却累計額	△8,900	△8,541
その他（純額）	1,081	778
有形固定資産合計	13,680	13,635
無形固定資産		
ソフトウェア	658	482
その他	27	27
無形固定資産合計	686	509
投資その他の資産		
投資有価証券	※ 525	※ 709
繰延税金資産	164	120
その他	112	109
貸倒引当金	△9	△9
投資その他の資産合計	793	930
固定資産合計	15,159	15,075
資産合計	50,684	53,699

(単位：百万円)

	前連結会計年度 (平成28年3月31日)	当連結会計年度 (平成29年3月31日)
<b>負債の部</b>		
流動負債		
支払手形及び買掛金	2,703	3,226
未払法人税等	263	866
賞与引当金	785	1,002
その他	1,853	1,815
流動負債合計	5,605	6,911
固定負債		
繰延税金負債	8	7
退職給付に係る負債	526	579
その他	19	37
固定負債合計	554	623
負債合計	6,160	7,535
純資産の部		
株主資本		
資本金	4,753	4,753
資本剰余金	5,038	5,038
利益剰余金	40,042	41,013
自己株式	△5,725	△5,108
株主資本合計	44,109	45,697
その他の包括利益累計額		
その他有価証券評価差額金	122	254
為替換算調整勘定	468	344
退職給付に係る調整累計額	△176	△132
その他の包括利益累計額合計	414	466
純資産合計	44,523	46,164
負債純資産合計	50,684	53,699

②【連結損益計算書及び連結包括利益計算書】

【連結損益計算書】

(単位：百万円)

	前連結会計年度 (自 平成27年4月1日 至 平成28年3月31日)	当連結会計年度 (自 平成28年4月1日 至 平成29年3月31日)
売上高	31,755	33,092
売上原価	※1 19,353	※1 19,568
売上総利益	12,402	13,524
販売費及び一般管理費	※2, ※3 9,099	※2, ※3 9,246
営業利益	3,302	4,278
営業外収益		
受取利息	28	25
為替差益	—	97
固定資産売却益	4	69
廃棄物処分益	39	36
その他	25	45
営業外収益合計	97	273
営業外費用		
為替差損	31	—
減価償却費	5	4
固定資産除売却損	12	20
その他	9	6
営業外費用合計	58	31
経常利益	3,342	4,519
特別損失		
退職給付制度終了損	—	18
特別損失合計	—	18
税金等調整前当期純利益	3,342	4,500
法人税、住民税及び事業税	733	1,282
法人税等調整額	262	△132
法人税等合計	995	1,150
当期純利益	2,346	3,350
親会社株主に帰属する当期純利益	2,346	3,350

## 【連結包括利益計算書】

(単位：百万円)

	前連結会計年度 (自 平成27年4月1日 至 平成28年3月31日)	当連結会計年度 (自 平成28年4月1日 至 平成29年3月31日)
当期純利益	2,346	3,350
その他の包括利益		
その他有価証券評価差額金	△11	132
為替換算調整勘定	△920	△124
退職給付に係る調整額	△100	44
その他の包括利益合計	※ △1,031	※ 52
包括利益	1,314	3,402
(内訳)		
親会社株主に係る包括利益	1,314	3,402

③【連結株主資本等変動計算書】

前連結会計年度（自 平成27年4月1日 至 平成28年3月31日）

（単位：百万円）

	株主資本				
	資本金	資本剰余金	利益剰余金	自己株式	株主資本合計
当期首残高	4,753	5,038	38,836	△5,379	43,248
当期変動額					
剰余金の配当			△1,140		△1,140
親会社株主に帰属する当期純利益			2,346		2,346
自己株式の取得				△345	△345
株主資本以外の項目の当期変動額（純額）					
当期変動額合計	—	—	1,205	△345	860
当期末残高	4,753	5,038	40,042	△5,725	44,109

	その他の包括利益累計額				純資産合計
	その他有価証券評価差額金	為替換算調整勘定	退職給付に係る調整累計額	その他の包括利益累計額合計	
当期首残高	133	1,388	△76	1,446	44,694
当期変動額					
剰余金の配当					△1,140
親会社株主に帰属する当期純利益					2,346
自己株式の取得					△345
株主資本以外の項目の当期変動額（純額）	△11	△920	△100	△1,031	△1,031
当期変動額合計	△11	△920	△100	△1,031	△170
当期末残高	122	468	△176	414	44,523

当連結会計年度（自 平成28年4月1日 至 平成29年3月31日）

（単位：百万円）

	株主資本				
	資本金	資本剰余金	利益剰余金	自己株式	株主資本合計
当期首残高	4,753	5,038	40,042	△5,725	44,109
当期変動額					
剰余金の配当			△1,118		△1,118
親会社株主に帰属する当期純利益			3,350		3,350
自己株式の取得				△644	△644
自己株式の消却		△1,260		1,260	－
利益剰余金から資本剰余金への振替		1,260	△1,260		－
株主資本以外の項目の当期変動額（純額）					
当期変動額合計	－	－	971	616	1,587
当期末残高	4,753	5,038	41,013	△5,108	45,697

	その他の包括利益累計額				純資産合計
	その他有価証券評価差額金	為替換算調整勘定	退職給付に係る調整累計額	その他の包括利益累計額合計	
当期首残高	122	468	△176	414	44,523
当期変動額					
剰余金の配当					△1,118
親会社株主に帰属する当期純利益					3,350
自己株式の取得					△644
自己株式の消却					－
利益剰余金から資本剰余金への振替					－
株主資本以外の項目の当期変動額（純額）	132	△124	44	52	52
当期変動額合計	132	△124	44	52	1,640
当期末残高	254	344	△132	466	46,164

## ④【連結キャッシュ・フロー計算書】

(単位：百万円)

	前連結会計年度 (自 平成27年4月1日 至 平成28年3月31日)	当連結会計年度 (自 平成28年4月1日 至 平成29年3月31日)
<b>営業活動によるキャッシュ・フロー</b>		
税金等調整前当期純利益	3,342	4,500
減価償却費	1,754	1,623
長期前払費用償却額	3	3
賞与引当金の増減額 (△は減少)	△153	215
貸倒引当金の増減額 (△は減少)	△132	6
退職給付に係る負債の増減額 (△は減少)	72	117
受取利息	△28	△25
為替差損益 (△は益)	65	9
固定資産除売却損益 (△は益)	7	△48
売上債権の増減額 (△は増加)	△421	△669
たな卸資産の増減額 (△は増加)	23	△398
仕入債務の増減額 (△は減少)	△421	570
未払金の増減額 (△は減少)	△94	238
破産更生債権等の増減額 (△は増加)	416	—
その他	△140	98
小計	4,291	6,241
利息及び配当金の受取額	38	31
法人税等の支払額	△1,519	△779
法人税等の還付額	59	291
営業活動によるキャッシュ・フロー	2,869	5,785
<b>投資活動によるキャッシュ・フロー</b>		
定期預金の払戻による収入	2,969	—
有価証券の取得による支出	△2,999	—
有価証券の償還による収入	3,300	1,500
投資有価証券の取得による支出	△297	—
有形固定資産の取得による支出	△990	△1,531
有形固定資産の売却による収入	4	72
無形固定資産の取得による支出	△350	△82
その他	△12	3
投資活動によるキャッシュ・フロー	1,623	△38
<b>財務活動によるキャッシュ・フロー</b>		
配当金の支払額	△1,140	△1,118
自己株式の取得による支出	△345	△644
自己株式取得のための預託金支出	△1,156	—
自己株式取得のための預託金の払戻しによる収入	—	1,156
その他	△3	△1
財務活動によるキャッシュ・フロー	△2,644	△608
現金及び現金同等物に係る換算差額	△453	△127
現金及び現金同等物の増減額 (△は減少)	1,394	5,011
現金及び現金同等物の期首残高	18,426	19,820
現金及び現金同等物の期末残高	※ 19,820	※ 24,832



## 【注記事項】

(連結財務諸表作成のための基本となる重要な事項)

### 1. 連結の範囲に関する事項

連結子会社の数 6社

FUJIMI CORPORATION  
FUJIMI-MICRO TECHNOLOGY SDN. BHD.  
FUJIMI EUROPE GmbH  
FUJIMI TAIWAN LIMITED  
FUJIMI KOREA LIMITED  
FUJIMI SHENZHEN TECHNOLOGY CO., LTD.

### 2. 連結子会社の事業年度等に関する事項

連結子会社のうちFUJIMI SHENZHEN TECHNOLOGY CO., LTD. の決算日は、12月31日であります。

連結財務諸表の作成に当たっては、連結決算日現在で本決算に準じた仮決算を行った財務諸表を基礎としております。

### 3. 会計方針に関する事項

#### (1) 重要な資産の評価基準及び評価方法

##### ① 有価証券

その他有価証券

イ 時価のあるもの

決算日の市場価格等に基づく時価法を採用しております。(評価差額は全部純資産直入法により処理し、売却原価は移動平均法により算定しております。)

ロ 時価のないもの

移動平均法による原価法を採用しております。

##### ② デリバティブ

時価法を採用しております。

##### ③ たな卸資産

主として総平均法による原価法(貸借対照表価額は収益性の低下に基づく簿価切下げの方法により算定)を採用しております。

#### (2) 重要な減価償却資産の減価償却の方法

##### ① 有形固定資産(リース資産を除く)

当社は定率法(ただし、平成10年4月1日以降に取得した建物(建物附属設備を除く)並びに平成28年4月1日以降に取得した建物附属設備及び構築物については定額法)を採用し、在外連結子会社は定額法を採用しております。

なお、主な耐用年数は次のとおりであります。

建物及び構築物 7～50年

機械装置及び運搬具 3～9年

##### ② 無形固定資産(リース資産を除く)

定額法を採用しております。

なお、自社利用のソフトウェアについては、社内における利用可能期間(5年)に基づいております。

##### ③ リース資産

リース期間を耐用年数とし、残存価額を零とする定額法を採用しております。

#### (3) 重要な引当金の計上基準

##### ① 貸倒引当金

債権の貸倒れによる損失に備えるため、一般債権については貸倒実績率により、貸倒懸念債権等特定の債権については個別に回収可能性を勘案し、回収不能見込額を計上しております。

##### ② 賞与引当金

当社グループは、従業員賞与の支給に充てるため、当連結会計年度に負担すべき支給見込額を計上しております。

#### (4)退職給付に係る会計処理の方法

##### ① 退職給付に係る負債の計上基準

退職給付に係る負債は、従業員の退職給付に備えるため、当連結会計年度末における見込額に基づき、退職給付債務から年金資産を控除した額を計上しております。

##### ② 退職給付見込額の期間帰属方法

退職給付債務の算定にあたり、退職給付見込額を当連結会計年度末までの期間に帰属させる方法については、給付算定式基準によっております。

##### ③ 数理計算上の差異の費用処理方法

数理計算上の差異については、各連結会計年度の発生時における従業員の平均残存勤務期間以内の一定の年数（5年）による定額法により按分した額をそれぞれ発生の翌連結会計年度から費用処理しております。

#### (5)重要な外貨建の資産又は負債の本邦通貨への換算基準

外貨建金銭債権債務は、連結決算日の直物為替相場により円貨に換算し、換算差額は損益として処理しております。

なお、在外連結子会社の資産及び負債は、連結決算日の直物為替相場により円貨に換算し、収益及び費用は期中平均相場により円貨に換算し、換算差額は純資産の部における為替換算調整勘定に含めております。

#### (6)連結キャッシュ・フロー計算書における資金の範囲

手許現金、随時引き出し可能な預金及び容易に換金可能であり、かつ、価値の変動について僅少なりリスクしか負わない取得日から3ヶ月以内に償還期限の到来する短期投資からなっております。

#### (7)その他連結財務諸表作成のための基本となる重要な事項

消費税等の会計処理

税抜方式を採用しております。

#### (会計方針の変更)

(平成28年度税制改正に係る減価償却方法の変更に関する実務上の取扱いの適用)

法人税法の改正に伴い、「平成28年度税制改正に係る減価償却方法の変更に関する実務上の取扱い」（実務対応報告第32号 平成28年6月17日）を当連結会計年度に適用し、平成28年4月1日以後に取得した建物附属設備及び構築物に係る減価償却方法を定率法から定額法に変更しております。

これによる当連結会計年度の営業利益、経常利益及び税金等調整前当期純利益に与える影響は軽微であります。

#### (表示方法の変更)

(連結損益計算書)

前連結会計年度において、「営業外収益」の「その他」に含めていた「固定資産売却益」は、営業外収益の総額の100分の10を超えたため、当連結会計年度より独立掲記することとしました。この表示方法の変更を反映させるため、前連結会計年度の連結財務諸表の組替えを行っております。

この結果、前連結会計年度の連結損益計算書において、「営業外収益」の「その他」に表示していた29百万円は、「固定資産売却益」4百万円、「その他」25百万円として組み替えております。

前連結会計年度において、「営業外費用」の「その他」に含めていた「減価償却費」は、営業外費用の総額の100分の10を超えたため、当連結会計年度より独立掲記することとしました。この表示方法の変更を反映させるため、前連結会計年度の連結財務諸表の組替えを行っております。

この結果、前連結会計年度の連結損益計算書において、「営業外費用」の「その他」に表示していた14百万円は、「減価償却費」5百万円、「その他」9百万円として組み替えております。

(連結キャッシュ・フロー計算書)

前連結会計年度において、「投資活動によるキャッシュ・フロー」の「その他」に含めていた「有形固定資産の売却による収入」は、金額的重要性が増したため、当連結会計年度より独立掲記することとしました。この表示方法の変更を反映させるため、前連結会計年度の連結財務諸表の組替えを行っております。

この結果、前連結会計年度の連結キャッシュ・フロー計算書において、「投資活動によるキャッシュ・フロー」の「その他」に表示していた△8百万円は、「有形固定資産の売却による収入」4百万円、「その他」△12百万円として組み替えております。

(追加情報)

(繰延税金資産の回収可能性に関する適用指針の適用)

「繰延税金資産の回収可能性に関する適用指針」(企業会計基準適用指針第26号 平成28年3月28日)を当連結会計年度から適用しております。

(日本工作機械関連工業厚生年金基金の解散)

当社が加入していた「日本工作機械関連工業厚生年金基金」は、平成28年11月1日付で解散しております。これに関連して当社が負担する損失を、特別損失に退職給付制度終了損として計上しております。

(連結貸借対照表関係)

※ 非連結子会社及び関連会社に対するものは、次のとおりであります。

	前連結会計年度 (平成28年3月31日)	当連結会計年度 (平成29年3月31日)
投資有価証券	296百万円	296百万円

(連結損益計算書関係)

※1 期末たな卸高は収益性の低下に伴う簿価切下後の金額であり、次のたな卸資産評価損(△は戻入額)が売上原価に含まれております。

	前連結会計年度 (自 平成27年4月1日 至 平成28年3月31日)	当連結会計年度 (自 平成28年4月1日 至 平成29年3月31日)
	△22百万円	41百万円

※2 販売費及び一般管理費のうち主要な費目及び金額は次のとおりであります。

	前連結会計年度 (自 平成27年4月1日 至 平成28年3月31日)	当連結会計年度 (自 平成28年4月1日 至 平成29年3月31日)
運賃諸掛	907百万円	1,031百万円
給料及び賞与	3,382	3,420
賞与引当金繰入額	443	557
退職給付費用	175	199
減価償却費	888	736
貸倒引当金繰入額	△131	6

※3 販売費及び一般管理費に含まれる研究開発費の総額は次のとおりであります。

	前連結会計年度 (自 平成27年4月1日 至 平成28年3月31日)	当連結会計年度 (自 平成28年4月1日 至 平成29年3月31日)
	3,254百万円	3,129百万円

(連結包括利益計算書関係)

※ その他の包括利益に係る組替調整額及び税効果額

	前連結会計年度 (自 平成27年 4月 1日 至 平成28年 3月 31日)		当連結会計年度 (自 平成28年 4月 1日 至 平成29年 3月 31日)	
	その他有価証券評価差額金：			
当期発生額		△18百万円		187百万円
組替調整額		—		2
税効果調整前		△18		189
税効果額		7		△57
その他有価証券評価差額金		△11		132
為替換算調整勘定：				
当期発生額		△920		△124
退職給付に係る調整額：				
当期発生額		△180		△9
組替調整額		37		73
税効果調整前		△142		64
税効果額		42		△20
退職給付に係る調整額		△100		44
その他の包括利益合計		△1,031		52

(連結株主資本等変動計算書関係)

前連結会計年度 (自 平成27年 4月 1日 至 平成28年 3月 31日)

1. 発行済株式の種類及び総数並びに自己株式の種類及び株式数に関する事項

	当連結会計年度期首 株式数 (千株)	当連結会計年度増加 株式数 (千株)	当連結会計年度減少 株式数 (千株)	当連結会計年度末 株式数 (千株)
発行済株式				
普通株式	29,699	—	—	29,699
合計	29,699	—	—	29,699
自己株式				
普通株式 (注)	4,360	245	—	4,605
合計	4,360	245	—	4,605

(注) 自己株式の株式数の増加245千株は、取締役会決議による自己株式の取得による増加であります。

2. 新株予約権及び自己新株予約権に関する事項

該当事項はありません。

3. 配当に関する事項

(1) 配当金支払額

(決議)	株式の種類	配当金の総額 (百万円)	1株当たり配当 額 (円)	基準日	効力発生日
平成27年 6月 24日 定時株主総会	普通株式	633	25	平成27年 3月 31日	平成27年 6月 25日
平成27年 11月 4日 取締役会	普通株式	506	20	平成27年 9月 30日	平成27年 12月 4日

(2) 基準日が当連結会計年度に属する配当のうち、配当の効力発生日が翌連結会計年度となるもの

(決議)	株式の種類	配当金の総額 (百万円)	配当の原資	1株当たり配 当額 (円)	基準日	効力発生日
平成28年6月22日 定時株主総会	普通株式	501	利益剰余金	20	平成28年3月31日	平成28年6月23日

当連結会計年度 (自 平成28年4月1日 至 平成29年3月31日)

1. 発行済株式の種類及び総数並びに自己株式の種類及び株式数に関する事項

	当連結会計年度期首 株式数 (千株)	当連結会計年度増加 株式数 (千株)	当連結会計年度減少 株式数 (千株)	当連結会計年度末 株式数 (千株)
発行済株式				
普通株式 (注) 1.	29,699	—	1,000	28,699
合計	29,699	—	1,000	28,699
自己株式				
普通株式 (注) 1. 2.	4,605	445	1,000	4,051
合計	4,605	445	1,000	4,051

(注) 1. 発行済株式数及び自己株式数の減少1,000千株は、取締役会決議による自己株式の消却であります。

2. 自己株式の株式数の増加445千株は、取締役会決議による自己株式の取得による増加445千株及び単元未満株式の買取による増加0千株 (106株) であります。

2. 新株予約権及び自己新株予約権に関する事項

該当事項はありません。

3. 配当に関する事項

(1) 配当金支払額

(決議)	株式の種類	配当金の総額 (百万円)	1株当たり配 当額 (円)	基準日	効力発生日
平成28年6月22日 定時株主総会	普通株式	501	20	平成28年3月31日	平成28年6月23日
平成28年11月2日 取締役会	普通株式	616	25	平成28年9月30日	平成28年12月5日

(2) 基準日が当連結会計年度に属する配当のうち、配当の効力発生日が翌連結会計年度となるもの

(決議)	株式の種類	配当金の総額 (百万円)	配当の原資	1株当たり配 当額 (円)	基準日	効力発生日
平成29年6月23日 定時株主総会	普通株式	690	利益剰余金	28	平成29年3月31日	平成29年6月26日

(連結キャッシュ・フロー計算書関係)

※ 現金及び現金同等物の期末残高と連結貸借対照表に掲記されている科目の金額との関係

	前連結会計年度 (自 平成27年4月1日 至 平成28年3月31日)	当連結会計年度 (自 平成28年4月1日 至 平成29年3月31日)
現金及び預金勘定	19,320百万円	24,332百万円
有価証券勘定	1,999	500
償還期間が3か月を超える短期投資 (有価証券)	△1,499	—
現金及び現金同等物	19,820	24,832

(リース取引関係)

(借主側)

1. ファイナンス・リース取引

所有権移転外ファイナンス・リース取引

① リース資産の内容

有形固定資産

主としてボイラー設備（「その他（工具、器具及び備品）」）であります。

② リース資産の減価償却の方法

連結財務諸表作成のための基本となる重要な事項「3. 会計方針に関する事項 (2) 重要な減価償却資産の減価償却の方法」に記載のとおりであります。

2. オペレーティング・リース取引

オペレーティング・リース取引のうち解約不能のものに係る未経過リース料

(単位：百万円)

	前連結会計年度 (平成28年3月31日)	当連結会計年度 (平成29年3月31日)
1年内	2	23
1年超	4	60
合計	7	83

(金融商品関係)

1. 金融商品の状況に関する事項

(1) 金融商品に対する取組方針

当社グループは、資金運用については当社グループの資金運用標準に定める限度額内で安全性の高い金融資産で運用しております。また、デリバティブは外貨建営業債務の為替変動リスクを回避するために利用し、投機的な取引は行わない方針であります。

(2) 金融商品の内容及びそのリスク

営業債権である受取手形及び売掛金は、顧客の信用リスクに晒されております。また、海外で事業を展開していることから生じる外貨建ての営業債権は、為替の変動リスクに晒されております。

投資有価証券は、主に業務上の関係を有する企業の株式であり、市場価格の変動リスクに晒されております。

営業債務である支払手形及び買掛金は、ほとんどが1年以内の支払期日であります。また、その一部には原料等の輸入に伴う外貨建てのものがあり、為替の変動リスクに晒されております。

デリバティブ取引は、外貨建ての営業債務に係る為替の変動リスクに対するヘッジを目的とした先物為替予約取引であります。

(3) 金融商品に係るリスク管理体制

① 信用リスク（取引先の契約不履行等に係るリスク）の管理

当社は、当社グループの与信管理規程に従い、営業債権について主要な取引先の信用状況を定期的にモニタリングし、取引相手ごとに期日及び残高を管理するとともに、取引状況、経済情勢等の変化があった場合は速やかに与信枠を見直し、回収懸念の軽減を図っております。

デリバティブについては、取引相手先を高格付の金融機関に限定しているため信用リスクは僅少と認識しております。

② 市場リスク（為替や金利等の変動リスク）の管理

当社グループは、外貨建ての一部営業債務について、通貨別月別に把握された為替の変動リスクに対して先物為替予約を利用してヘッジしております。また、投資有価証券については、定期的に時価や発行体（取引先企業）の財務状況等を把握し、保有状況を継続的に見直しております。

③ 資金調達に係る流動性リスク（支払期日に支払いを実行できなくなるリスク）の管理

当社グループは各社が月次に資金繰計画を作成する等の方法により管理しております。

(4) 金融商品の時価等に関する事項についての補足説明

金融商品の時価には、市場価格に基づく価額のほか、市場価格がない場合には合理的に算定された価額が含まれております。当該価額の算定においては変動要因を織り込んでいるため、異なる前提条件等を採用することにより、当該価額が変動することがあります。また、注記事項「デリバティブ取引関係」におけるデリバティブ取引に関する契約額等については、その金額自体がデリバティブ取引に係る市場リスクを示すものではありません。

2. 金融商品の時価等に関する事項

連結貸借対照表計上額、時価及びこれらの差額については、次のとおりであります。

なお、時価を把握することが極めて困難と認められるものは、次表には含まれておりません。(注)2. 参照)

前連結会計年度 (平成28年3月31日)

(単位:百万円)

	連結貸借対照表計上額	時価	差額
(1) 現金及び預金	19,320	19,320	—
(2) 受取手形及び売掛金	6,669		
貸倒引当金(*1)	△11		
	6,658	6,658	—
(3) 有価証券及び投資有価証券	2,224	2,224	—
資産計	28,203	28,203	—
(1) 支払手形及び買掛金	2,703	2,703	—
(2) 未払法人税等	263	263	—
負債計	2,967	2,967	—
デリバティブ取引(*2)	3	3	—

(\*1)受取手形及び売掛金に個別に計上している貸倒引当金を控除しております。

(\*2)デリバティブ取引によって生じた正味の債権・債務は純額で表示しており、合計で正味の債務となる項目については( )で示しております。

当連結会計年度 (平成29年3月31日)

(単位:百万円)

	連結貸借対照表計上額	時価	差額
(1) 現金及び預金	24,332	24,332	—
(2) 受取手形及び売掛金	7,239		
貸倒引当金(*1)	△17		
	7,222	7,222	—
(3) 有価証券及び投資有価証券	909	909	—
資産計	32,464	32,464	—
(1) 支払手形及び買掛金	3,226	3,226	—
(2) 未払法人税等	866	866	—
負債計	4,093	4,093	—
デリバティブ取引(*2)	5	5	—

(\*1)受取手形及び売掛金に個別に計上している貸倒引当金を控除しております。

(\*2)デリバティブ取引によって生じた正味の債権・債務は純額で表示しており、合計で正味の債務となる項目については( )で示しております。

(注) 1. 金融商品の時価の算定方法並びに有価証券及びデリバティブ取引に関する事項

資 産

(1) 現金及び預金、(2) 受取手形及び売掛金

これらは短期間で決済されるものであるため、時価は帳簿価額と近似していることから、当該帳簿価額によっております。

(3) 有価証券及び投資有価証券

これらの時価について、株式等は取引所の価格によっており、債券は取引金融機関から提示された価格によっております。有価証券に計上している公社債投資信託等は時価と帳簿価額が近似しており短期間で決済されることから、当該帳簿価額によっております。

また、保有目的ごとの有価証券に関する事項については、注記事項「有価証券関係」をご参照下さい。

負 債

(1) 支払手形及び買掛金、(2) 未払法人税等

これらは短期間で決済されるものであるため、時価は帳簿価額と近似していることから、当該帳簿価額によっております。

デリバティブ取引

注記事項「デリバティブ取引関係」をご参照下さい。

2. 時価を把握することが極めて困難と認められる金融商品

(単位：百万円)

	前連結会計年度 (平成28年3月31日)	当連結会計年度 (平成29年3月31日)
有価証券及び投資有価証券	300	299

3. 金銭債権及び満期のある有価証券の連結決算日後の償還予定額

前連結会計年度 (平成28年3月31日)

(単位：百万円)

	1年以内	1年超5年以内	5年超10年以内	10年超
現金及び預金	19,320	—	—	—
受取手形及び売掛金	6,658	—	—	—
有価証券及び投資有価証券				
その他有価証券のうち満期があるもの				
その他	1,999	—	—	—
合計	27,979	—	—	—

当連結会計年度 (平成29年3月31日)

(単位：百万円)

	1年以内	1年超5年以内	5年超10年以内	10年超
現金及び預金	24,332	—	—	—
受取手形及び売掛金	7,222	—	—	—
有価証券及び投資有価証券				
その他有価証券のうち満期があるもの				
その他	500	—	—	—
合計	32,054	—	—	—



(有価証券関係)

1. 売買目的有価証券

該当事項はありません。

2. 満期保有目的の債券

該当事項はありません。

3. その他有価証券

前連結会計年度 (平成28年3月31日)

(単位：百万円)

	種類	連結貸借対照表計上額	取得原価	差額
連結貸借対照表計上額 が取得原価を超えるもの	(1) 株式	222	52	170
	(2) 債券	—	—	—
	(3) その他	—	—	—
	小計	222	52	170
連結貸借対照表計上額 が取得原価を超えないもの	(1) 株式	2	4	△2
	(2) 債券	—	—	—
	(3) その他	1,999	1,999	—
	小計	2,002	2,004	△2
合計		2,224	2,056	167

当連結会計年度 (平成29年3月31日)

(単位：百万円)

	種類	連結貸借対照表計上額	取得原価	差額
連結貸借対照表計上額 が取得原価を超えるもの	(1) 株式	409	52	357
	(2) 債券	—	—	—
	(3) その他	—	—	—
	小計	409	52	357
連結貸借対照表計上額 が取得原価を超えないもの	(1) 株式	—	—	—
	(2) 債券	—	—	—
	(3) その他	500	500	—
	小計	500	500	—
合計		909	552	357

4. 売却したその他有価証券

前連結会計年度（自 平成27年4月1日 至 平成28年3月31日）

該当事項はありません。

当連結会計年度（自 平成28年4月1日 至 平成29年3月31日）

（単位：百万円）

種類	売却額	売却益の合計額	売却損の合計額
(1) 株式	2	—	2
(2) 債券			
① 国債・地方債等	—	—	—
② 社債	—	—	—
③ その他	—	—	—
(3) その他	—	—	—
合計	2	—	2

（デリバティブ取引関係）

ヘッジ会計が適用されていないデリバティブ取引

通貨関連

前連結会計年度（平成28年3月31日）

（単位：百万円）

区 分	取引の種類	契約額等	契約額等のうち 1年超	時価	評価損益
市場取引以外の取引	為替予約取引 買 建 円	539	—	△0	△0
	売 建 米ドル	60	—	3	3
	合計	600	—	3	3

（注）時価の算定方法

取引先金融機関等から提示された価格等に基づき算定しております。

当連結会計年度（平成29年3月31日）

（単位：百万円）

区 分	取引の種類	契約額等	契約額等のうち 1年超	時価	評価損益
市場取引以外の取引	為替予約取引 買 建 円	455	—	5	5
	合計	455	—	5	5

（注）時価の算定方法

取引先金融機関等から提示された価格等に基づき算定しております。

(退職給付関係)

1. 採用している退職給付制度の概要

当社の退職給付制度は、一時金制度、確定給付年金制度、確定拠出年金制度を採用しております。勤続期間が1年以上の従業員が退職する場合、社内規程に基づき退職金を支払うこととなっております。

また、在外の連結子会社は、確定拠出型年金制度を採用しております。

なお、当社は、日本工作機械関連工業厚生年金基金に加入しておりましたが、当基金は、平成28年11月1日付で厚生労働大臣の認可を受け解散しております。そのため、当連結会計年度における当基金の制度全体の積立状況に関する事項、複数事業主制度の掛金に占める当社グループの割合、及び補足説明に関する事項については記載しておりません。

なお、当該年金制度は、自社の拠出に対応する年金資産の額を合理的に算出できない場合に該当しますので、当該厚生年金基金への要拠出額を退職給付費用として処理しております。

要拠出額を退職給付費用として処理している複数事業主制度に関する事項は次のとおりです。

(1) 複数事業主制度の直近の積立状況

	前連結会計年度 (平成28年3月31日)	当連結会計年度 (平成29年3月31日)
年金資産の額	141,419百万円	－百万円
年金財政計算上の数理債務の額と 最低責任準備金の額との合計額	157,293	－
差引額	△15,874	－

(2) 解散に関連して当社が負担する損失等について

当連結会計年度(自平成28年4月1日至平成29年3月31日)

特別損失の「退職給付制度終了損」に18百万円を、固定負債の「その他」に18百万円を計上しております。

(3) 複数事業主制度の掛金に占める当社グループの割合

前連結会計年度 2.45% (自平成27年4月1日至平成28年3月31日)

当連結会計年度 ー% (自平成28年4月1日至平成29年3月31日)

(4) 補足説明

上記(1)の差引額の要因は、年金財政計算上の過去勤務債務残高(前連結会計年度21,107百万円)、財政上の剰余金(前連結会計年度5,233百万円)であります。本制度における過去勤務債務の償却方法は期間20年の元利均等償却であり、当社は、連結財務諸表上、当該償却に充てられる特別掛金(前連結会計年度70百万円、当連結会計年度42百万円)を費用処理しております。

なお、上記(3)の割合は当社グループの実際の負担割合とは一致しません。

## 2. 確定給付制度

### (1) 退職給付債務の期首残高と期末残高の調整表

	前連結会計年度	当連結会計年度
	(自 平成27年4月1日 至 平成28年3月31日)	(自 平成28年4月1日 至 平成29年3月31日)
退職給付債務の期首残高	1,552百万円	1,797百万円
勤務費用	115	143
利息費用	19	7
数理計算上の差異の発生額	188	10
退職給付の支払額	△77	△60
退職給付債務の期末残高	1,797	1,898

### (2) 年金資産の期首残高と期末残高の調整表

	前連結会計年度	当連結会計年度
	(自 平成27年4月1日 至 平成28年3月31日)	(自 平成28年4月1日 至 平成29年3月31日)
年金資産の期首残高	1,240百万円	1,271百万円
期待運用収益	15	15
数理計算上の差異の発生額	7	1
事業主からの拠出額	82	84
退職給付の支払額	△75	△53
年金資産の期末残高	1,271	1,319

### (3) 退職給付債務及び年金資産の期末残高と連結貸借対照表に計上された退職給付に係る負債及び退職給付に係る資産の調整表

	前連結会計年度	当連結会計年度
	(平成28年3月31日)	(平成29年3月31日)
積立型制度の退職給付債務	1,539百万円	1,607百万円
年金資産	△1,271	△1,319
	268	287
非積立型制度の退職給付債務	257	291
連結貸借対照表に計上された負債と資産の純額	526	579
退職給付に係る負債	526	579
連結貸借対照表に計上された負債と資産の純額	526	579

### (4) 退職給付費用及びその内訳項目の金額

	前連結会計年度	当連結会計年度
	(自 平成27年4月1日 至 平成28年3月31日)	(自 平成28年4月1日 至 平成29年3月31日)
勤務費用	115百万円	143百万円
利息費用	19	7
期待運用収益	△15	△15
数理計算上の差異の費用処理額	37	73
確定給付制度に係る退職給付費用	157	207

- (5) 退職給付に係る調整額  
退職給付に係る調整額に計上した項目（税効果控除前）の内訳は次のとおりであります。

	前連結会計年度 (自 平成27年4月1日 至 平成28年3月31日)	当連結会計年度 (自 平成28年4月1日 至 平成29年3月31日)
数理計算上の差異	△142百万円	64百万円

- (6) 退職給付に係る調整累計額  
退職給付に係る調整累計額に計上した項目（税効果控除前）の内訳は次のとおりであります。

	前連結会計年度 (平成28年3月31日)	当連結会計年度 (平成29年3月31日)
未認識数理計算上の差異	255百万円	190百万円

- (7) 年金資産に関する事項

① 年金資産の主な内訳

年金資産合計に対する主な分類ごとの比率は、次のとおりであります。

	前連結会計年度 (平成28年3月31日)	当連結会計年度 (平成29年3月31日)
一般勘定	100%	100%

② 長期期待運用収益率の設定方法

年金資産の長期期待運用収益率を決定するため、生命保険会社の一般勘定の予定利率を考慮しております。

- (8) 数理計算上の計算基礎に関する事項  
主要な数理計算上の計算基礎

	前連結会計年度 (平成28年3月31日)	当連結会計年度 (平成29年3月31日)
割引率	0.40%	0.40%
長期期待運用収益率	1.25%	1.25%

3. 確定拠出制度

当社及び連結子会社の確定拠出制度への要拠出額は、前連結会計年度167百万円、当連結会計年度166百万円であります。

(税効果会計関係)

1. 繰延税金資産及び繰延税金負債の発生の主な原因別の内訳

	前連結会計年度 (平成28年3月31日)	当連結会計年度 (平成29年3月31日)
繰延税金資産		
たな卸資産	109百万円	117百万円
未実現利益	65	138
賞与引当金	255	326
退職給付に係る負債	161	177
減損損失	271	260
未払事業税	—	59
貸倒引当金	6	8
その他	201	142
繰延税金資産小計	1,071	1,230
評価性引当額	△290	△295
繰延税金資産合計	780	935
繰延税金負債		
未収事業税	△11	—
在外子会社留保利益	△106	△164
その他有価証券評価差額金	△45	△102
その他	△12	△11
繰延税金負債合計	△176	△277
繰延税金資産の純額	603	658

(注) 前連結会計年度及び当連結会計年度における繰延税金資産の純額は、連結貸借対照表の以下の項目に含まれております。

	前連結会計年度 (平成28年3月31日)	当連結会計年度 (平成29年3月31日)
流動資産－繰延税金資産	448百万円	544百万円
固定資産－繰延税金資産	164	120
固定負債－繰延税金負債	△8	△7

2. 法定実効税率と税効果会計適用後の法人税等の負担率との間に重要な差異があるときの、当該差異の原因となった主要な項目別の内訳

	前連結会計年度 (平成28年3月31日)	当連結会計年度 (平成29年3月31日)
法定実効税率	33.0%	30.8%
(調整)		
交際費等永久に損金に算入されない項目	0.3	0.2
住民税均等割	0.3	0.2
評価性引当額の増加	△1.3	0.1
役員賞与否認	0.6	0.6
連結子会社税率差異	△6.1	△2.7
税額控除	△1.3	△3.5
未実現利益	2.5	△1.6
子会社留保利益	0.4	1.3
税率変更による期末繰延税金資産の減額修正	0.9	—
修正申告による影響額	△0.8	—
その他	1.3	0.2
税効果会計適用後の法人税等の負担率	29.8	25.6

(セグメント情報等)

【セグメント情報】

1. 報告セグメントの概要

当社の報告セグメントは、当社の構成単位のうち分離された財務情報が入手可能であり、取締役会が、経営資源の配分の決定及び業績を評価するために、定期的に検討を行う対象となっているものであります。

当社グループは、主に研磨材を製造・販売しており、国内においては当社が、海外においては北米、アジア及び欧州の現地法人がそれぞれ担当しております。現地法人はそれぞれ独立した経営単位であり、取り扱う製品について各地域の包括的な戦略を立案し、事業活動を展開しております。

したがって、当社は、生産・販売体制を基礎とした地域別のセグメントから構成されており、「日本」、「北米」、「アジア」及び「欧州」の4つを報告セグメントとしております。

2. 報告セグメントごとの売上高、利益又は損失、資産、負債その他の項目の金額の算定方法

報告されている事業セグメントの会計処理の方法は、「連結財務諸表作成のための基本となる重要な事項」における記載と同一であります。なお、セグメント間の内部売上高又は振替高は概ね市場実勢価格に基づいております。報告セグメントの利益は営業利益であります。

3. 報告セグメントごとの売上高、利益、資産、負債その他の項目の金額に関する情報

前連結会計年度（自 平成27年4月1日 至 平成28年3月31日）

(単位：百万円)

	日本	北米	アジア	欧州	合計	調整額 (注) 1	連結 財務諸表 計上額 (注) 2
売上高							
外部顧客への売上高	16,347	4,576	9,239	1,592	31,755	—	31,755
セグメント間の内部 売上高又は振替高	6,152	1,087	248	—	7,487	△7,487	—
計	22,499	5,663	9,487	1,592	39,243	△7,487	31,755
セグメント利益	2,358	483	1,906	151	4,900	△1,597	3,302
セグメント資産	21,895	5,530	8,513	1,016	36,955	13,729	50,684
その他の項目							
減価償却費	1,077	223	396	5	1,702	51	1,754
有形固定資産及び無 形固定資産の増加額	1,099	98	442	—	1,640	△2	1,637

当連結会計年度（自 平成28年4月1日 至 平成29年3月31日）

(単位：百万円)

	日本	北米	アジア	欧州	合計	調整額 (注) 1	連結 財務諸表 計上額 (注) 2
売上高							
外部顧客への売上高	18,008	4,807	8,914	1,362	33,092	—	33,092
セグメント間の内部 売上高又は振替高	6,667	826	227	—	7,721	△7,721	—
計	24,676	5,633	9,141	1,362	40,814	△7,721	33,092
セグメント利益	3,924	607	1,340	144	6,016	△1,738	4,278
セグメント資産	21,467	5,522	8,845	1,135	36,971	16,727	53,699
その他の項目							
減価償却費	1,023	191	345	3	1,563	59	1,623
有形固定資産及び無 形固定資産の増加額	846	173	294	0	1,315	21	1,336

(注) 1. 調整額の内容は以下のとおりであります。

セグメント利益

(単位：百万円)

	前連結会計年度	当連結会計年度
セグメント間取引消去	15	6
各報告セグメントに配分していない全社費用※	△1,604	△1,727
棚卸資産の調整額	△8	△16
合計	△1,597	△1,738

※全社費用の主なものは、当社本社の総務部門等管理部門に係る費用であります。

セグメント資産

(単位：百万円)

	前連結会計年度	当連結会計年度
セグメント間取引消去	△2,864	△3,046
各報告セグメントに配分していない全社資産※	17,021	20,218
棚卸資産の調整額	△427	△444
合計	13,729	16,727

※全社資産の主なものは、当社での余資運用資金（現預金及び有価証券）及び管理部門に係る資産等であります。

2. セグメント利益は、連結財務諸表の営業利益と調整を行っております。

【関連情報】

前連結会計年度（自 平成27年4月1日 至 平成28年3月31日）

1. 製品及びサービスごとの情報

単一の製品・サービスの区分の外部顧客への売上高が連結損益計算書の売上高の90%を超えるため、記載を省略しております。

2. 地域ごとの情報

(1) 売上高

(単位：百万円)

日本	北米		アジア			欧州	合計	
	内、米国		内、台湾	内、マレーシア	内、韓国			
8,106	3,431	3,395	18,228	6,134	4,101	3,442	1,989	31,755

(注) 売上高は顧客の所在地を基礎とし、国又は地域に分類しております。

(2) 有形固定資産

(単位：百万円)

日本	北米	アジア		欧州	合計
			内、台湾		
9,660	1,652	2,366	2,100	0	13,680

(注) 北米の区分に属する国は米国であります。

3. 主要な顧客ごとの情報

(単位：百万円)

顧客の名称又は氏名	売上高	関連するセグメント名
長瀬産業(株)	5,948	日 本
TAIWAN SEMICONDUCTOR MANUFACTURING CO., LTD.	3,864	ア ジ ア



当連結会計年度（自 平成28年4月1日 至 平成29年3月31日）

1. 製品及びサービスごとの情報

単一の製品・サービスの区分の外部顧客への売上高が連結損益計算書の売上高の90%を超えるため、記載を省略しております。

2. 地域ごとの情報

(1) 売上高

(単位：百万円)

日本	北米		アジア			欧州	合計	
	内、米国		内、台湾	内、マレーシア	内、韓国			
8,584	3,507	3,475	19,185	6,378	3,676	4,269	1,814	33,092

(注) 売上高は顧客の所在地を基礎とし、国又は地域に分類しております。

(2) 有形固定資産

(単位：百万円)

日本	北米	アジア		欧州	合計
			内、台湾		
9,563	1,634	2,437	2,220	0	13,635

(注) 北米の区分に属する国は米国であります。

3. 主要な顧客ごとの情報

(単位：百万円)

顧客の名称又は氏名	売上高	関連するセグメント名
長瀬産業㈱	6,133	日 本
TAIWAN SEMICONDUCTOR MANUFACTURING CO., LTD.	4,013	ア ジ ア

【報告セグメントごとの固定資産の減損損失に関する情報】

前連結会計年度（自 平成27年4月1日 至 平成28年3月31日）

該当事項はありません。

当連結会計年度（自 平成28年4月1日 至 平成29年3月31日）

該当事項はありません。

【報告セグメントごとののれんの償却額及び未償却残高に関する情報】

前連結会計年度（自 平成27年4月1日 至 平成28年3月31日）

該当事項はありません。

当連結会計年度（自 平成28年4月1日 至 平成29年3月31日）

該当事項はありません。

【報告セグメントごとの負ののれん発生益に関する情報】

前連結会計年度（自 平成27年4月1日 至 平成28年3月31日）

該当事項はありません。

当連結会計年度（自 平成28年4月1日 至 平成29年3月31日）

該当事項はありません。

【関連当事者情報】

前連結会計年度（自 平成27年4月1日 至 平成28年3月31日）

該当事項はありません。

当連結会計年度（自 平成28年4月1日 至 平成29年3月31日）

該当事項はありません。

（1株当たり情報）

	前連結会計年度 （自 平成27年4月1日 至 平成28年3月31日）	当連結会計年度 （自 平成28年4月1日 至 平成29年3月31日）
1株当たり純資産額	1,774円30銭	1,872円91銭
1株当たり当期純利益金額	92円63銭	135円77銭

（注） 1. 潜在株式調整後1株当たり当期純利益金額については、希薄化効果を有している潜在株式が存在しないため記載しておりません。

2. 1株当たり純資産額の算定上の基礎は、以下のとおりであります。

	前連結会計年度 （平成28年3月31日）	当連結会計年度 （平成29年3月31日）
純資産の部の合計額（百万円）	44,523	46,164
純資産の部の合計額から控除する金額 （百万円）	—	—
普通株式に係る期末の純資産額（百万円）	44,523	46,164
1株当たり純資産額の算定に用いられた期末の 普通株式の数（株）	25,093,665	24,648,359

3. 1株当たり当期純利益金額の算定上の基礎は、以下のとおりであります。

	前連結会計年度 （自 平成27年4月1日 至 平成28年3月31日）	当連結会計年度 （自 平成28年4月1日 至 平成29年3月31日）
親会社株主に帰属する当期純利益金額（百万円）	2,346	3,350
普通株主に帰属しない金額（百万円）	—	—
普通株式に係る親会社株主に帰属する当期純 利益金額（百万円）	2,346	3,350
期中平均株式数（株）	25,328,536	24,676,688

（重要な後発事象）

該当事項はありません。

⑤【連結附属明細表】

【社債明細表】

該当事項はありません。

【借入金等明細表】

区分	当期首残高 (百万円)	当期末残高 (百万円)	平均利率 (%)	返済期限
短期借入金	—	—	—	—
1年以内に返済予定の長期借入金	—	—	—	—
1年以内に返済予定のリース債務	1	1	—	—
長期借入金（1年以内に返済予定のものを除く。）	—	—	—	—
リース債務（1年以内に返済予定のものを除く。）	2	1	—	平成30年
その他有利子負債	—	—	—	—
合計	4	2	—	—

- (注) 1. 1年以内に返済予定のリース債務は流動負債の「その他」に、また、リース債務（1年以内に返済予定のものを除く。）は固定負債の「その他」にそれぞれ含めております。
2. リース債務の平均利率については、リース料総額に含まれる利息相当額を控除する前の金額でリース債務を連結貸借対照表に計上しているため、記載しておりません。
3. リース債務（1年以内に返済予定のものを除く。）の連結決算日後5年間の返済予定額は以下のとおりであります。

	1年超2年以内 (百万円)	2年超3年以内 (百万円)	3年超4年以内 (百万円)	4年超5年以内 (百万円)
リース債務	1	—	—	—

【資産除去債務明細表】

当連結会計年度期首及び当連結会計年度末における資産除去債務の金額が、当連結会計年度期首及び当連結会計年度末における負債及び純資産の合計額の100分の1以下であるため、連結財務諸表規則第92条の2の規定により記載を省略しております。

(2) 【その他】

当連結会計年度における四半期情報等

(累計期間)	第1四半期	第2四半期	第3四半期	当連結会計年度
売上高(百万円)	7,831	16,254	24,847	33,092
税金等調整前四半期(当期) 純利益金額(百万円)	909	2,152	3,782	4,500
親会社株主に帰属する四半期 (当期)純利益金額(百万円)	696	1,710	2,787	3,350
1株当たり四半期(当期) 純利益金額(円)	28.14	69.22	112.90	135.77

(会計期間)	第1四半期	第2四半期	第3四半期	第4四半期
1株当たり四半期純利益金額 (円)	28.14	41.11	43.70	22.85

## 2【財務諸表等】

### (1)【財務諸表】

#### ①【貸借対照表】

(単位：百万円)

	前事業年度 (平成28年3月31日)	当事業年度 (平成29年3月31日)
<b>資産の部</b>		
流動資産		
現金及び預金	13,892	18,741
受取手形	482	471
売掛金	※ 5,870	※ 6,667
有価証券	1,999	500
商品及び製品	1,501	1,785
仕掛品	839	807
原材料及び貯蔵品	933	1,076
前払費用	46	55
繰延税金資産	284	406
その他	※ 1,987	※ 250
貸倒引当金	△11	△17
流動資産合計	27,828	30,744
固定資産		
有形固定資産		
建物	4,236	4,174
構築物	189	167
機械及び装置	751	782
工具、器具及び備品	694	458
土地	3,322	3,322
建設仮勘定	458	652
その他	8	5
有形固定資産合計	9,660	9,563
無形固定資産		
ソフトウェア	649	474
その他	26	27
無形固定資産合計	676	501
投資その他の資産		
投資有価証券	228	413
関係会社株式	5,224	5,224
その他の関係会社有価証券	296	296
繰延税金資産	113	72
その他	100	98
貸倒引当金	△9	△9
投資その他の資産合計	5,954	6,095
固定資産合計	16,291	16,159
資産合計	44,120	46,904

(単位：百万円)

	前事業年度 (平成28年3月31日)	当事業年度 (平成29年3月31日)
<b>負債の部</b>		
流動負債		
支払手形	548	702
買掛金	※ 1,826	※ 2,040
未払金	※ 987	※ 1,214
未払費用	※ 198	※ 213
未払法人税等	—	727
賞与引当金	684	870
その他	610	485
流動負債合計	4,855	6,254
固定負債		
退職給付引当金	270	388
その他	19	37
固定負債合計	290	425
負債合計	5,146	6,680
純資産の部		
株主資本		
資本金	4,753	4,753
資本剰余金		
資本準備金	5,038	5,038
資本剰余金合計	5,038	5,038
利益剰余金		
利益準備金	362	362
その他利益剰余金		
別途積立金	33,000	31,000
繰越利益剰余金	1,421	3,922
利益剰余金合計	34,784	35,285
自己株式	△5,725	△5,108
株主資本合計	38,851	39,968
評価・換算差額等		
その他有価証券評価差額金	122	254
評価・換算差額等合計	122	254
純資産合計	38,973	40,223
負債純資産合計	44,120	46,904

## ②【損益計算書】

(単位：百万円)

	前事業年度 (自 平成27年4月1日 至 平成28年3月31日)	当事業年度 (自 平成28年4月1日 至 平成29年3月31日)
売上高	※2 22,499	※2 24,676
売上原価	※2 14,814	※2 15,286
売上総利益	7,684	9,390
販売費及び一般管理費	※1, ※2 7,151	※1, ※2 7,386
営業利益	532	2,004
営業外収益		
受取利息	※2 16	※2 2
受取配当金	※2 405	※2 1,376
その他	※2 61	※2 161
営業外収益合計	483	1,540
営業外費用		
為替差損	72	14
減価償却費	5	25
固定資産除売却損	3	20
その他	9	6
営業外費用合計	91	66
経常利益	925	3,477
特別損失		
退職給付制度終了損	—	18
特別損失合計	—	18
税引前当期純利益	925	3,459
法人税、住民税及び事業税	40	716
法人税等調整額	134	△137
法人税等合計	174	579
当期純利益	750	2,879

③【株主資本等変動計算書】

前事業年度（自 平成27年4月1日 至 平成28年3月31日）

（単位：百万円）

	株主資本									
	資本金	資本剰余金			利益剰余金				自己株式	株主資本合計
		資本準備金	その他資本剰余金	資本剰余金合計	利益準備金	その他利益剰余金		利益剰余金合計		
						別途積立金	繰越利益剰余金			
当期首残高	4,753	5,038	—	5,038	362	31,500	3,311	35,173	△5,379	39,585
当期変動額										
剰余金の配当							△1,140	△1,140		△1,140
当期純利益							750	750		750
別途積立金の積立						1,500	△1,500	—		—
自己株式の取得									△345	△345
株主資本以外の項目の当期変動額（純額）										
当期変動額合計	—	—	—	—	—	1,500	△1,889	△389	△345	△734
当期末残高	4,753	5,038	—	5,038	362	33,000	1,421	34,784	△5,725	38,851

	評価・換算差額等		純資産合計
	その他有価証券評価差額金	評価・換算差額等合計	
当期首残高	133	133	39,719
当期変動額			
剰余金の配当			△1,140
当期純利益			750
別途積立金の積立			—
自己株式の取得			△345
株主資本以外の項目の当期変動額（純額）	△11	△11	△11
当期変動額合計	△11	△11	△745
当期末残高	122	122	38,973

当事業年度（自 平成28年4月1日 至 平成29年3月31日）

（単位：百万円）

	株主資本									
	資本金	資本剰余金			利益剰余金				自己株式	株主資本合計
		資本準備金	その他資本剰余金	資本剰余金合計	利益準備金	その他利益剰余金		利益剰余金合計		
						別途積立金	繰越利益剰余金			
当期首残高	4,753	5,038	—	5,038	362	33,000	1,421	34,784	△5,725	38,851
当期変動額										
剰余金の配当							△1,118	△1,118		△1,118
当期純利益							2,879	2,879		2,879
別途積立金の取崩						△2,000	2,000	—		—
自己株式の取得									△644	△644
自己株式の消却			△1,260	△1,260					1,260	—
利益剰余金から資本剰余金への振替			1,260	1,260			△1,260	△1,260		—
株主資本以外の項目の当期変動額（純額）										
当期変動額合計	—	—	—	—	—	△2,000	2,500	500	616	1,117
当期末残高	4,753	5,038	—	5,038	362	31,000	3,922	35,285	△5,108	39,968

	評価・換算差額等		純資産合計
	その他有価証券評価差額金	評価・換算差額等合計	
当期首残高	122	122	38,973
当期変動額			
剰余金の配当			△1,118
当期純利益			2,879
別途積立金の取崩			—
自己株式の取得			△644
自己株式の消却			—
利益剰余金から資本剰余金への振替			—
株主資本以外の項目の当期変動額（純額）	132	132	132
当期変動額合計	132	132	1,249
当期末残高	254	254	40,223



## 【注記事項】

(重要な会計方針)

### 1. 有価証券の評価基準及び評価方法

#### (1) 子会社株式

移動平均法による原価法を採用しております。

#### (2) その他有価証券

##### ① 時価のあるもの

決算日の市場価格等に基づく時価法を採用しております。(評価差額は全部純資産直入法により処理し、売却原価は移動平均法により算定しております。)

##### ② 時価のないもの

移動平均法による原価法を採用しております。

### 2. たな卸資産の評価基準及び評価方法

#### (1) 商品・製品・仕掛品・原材料

総平均法による原価法(貸借対照表価額は収益性の低下に基づく簿価切下げの方法により算定)を採用しております。

#### (2) 貯蔵品

最終仕入原価法による原価法(貸借対照表価額は収益性の低下に基づく簿価切下げの方法により算定)を採用しております。

### 3. 固定資産の減価償却の方法

#### (1) 有形固定資産(リース資産を除く)

定率法(ただし、平成10年4月1日以降に取得した建物(建物附属設備を除く)並びに平成28年4月1日以降に取得した建物附属設備及び構築物については定額法)を採用しております。

なお、主な耐用年数は以下のとおりであります。

建物 7～50年

機械装置 5～9年

#### (2) 無形固定資産(リース資産を除く)

定額法を採用しております。

なお、自社利用ソフトウェアについては、社内における利用可能期間(5年)に基づいております。

#### (3) リース資産

リース期間を耐用年数とし、残存価額を零とする定額法を採用しております。

### 4. 引当金の計上基準

#### (1) 貸倒引当金

債権の貸倒れによる損失に備えるため、一般債権については貸倒実績率により、貸倒懸念債権等特定の債権については個別に回収可能性を勘案し、回収不能見込額を計上しております。

#### (2) 賞与引当金

従業員賞与の支給に充てるため、当事業年度に負担すべき支給見込額を計上しております。

#### (3) 退職給付引当金

従業員の退職給付に備えるため、当事業年度末における退職給付債務及び年金資産の見込額に基づき計上しております。

##### ① 退職給付見込額の期間帰属方法

退職給付債務の算定にあたり、退職給付見込額を当事業年度末までの期間に帰属させる方法については、給付算定式基準によっております。

##### ② 数理計算上の差異の費用処理方法

数理計算上の差異は、各事業年度の発生時における従業員の平均残存勤務期間以内の一定の年数(5年)による定額法により按分した額をそれぞれ発生の翌事業年度から費用処理しております。

### 5. 外貨建の資産及び負債の本邦通貨への換算基準

外貨建金銭債権債務は、決算日の直物為替相場により円貨に換算し、換算差額は損益として処理しております。

### 6. その他財務諸表作成のための基本となる重要な事項

#### (1) 退職給付に係る会計処理

退職給付に係る未認識数理計算上の差異の未処理額の会計処理の方法は、連結財務諸表におけるこれらの会計処理の方法と異なっております。

#### (2) 消費税等の会計処理

税抜方式を採用しております。

(会計方針の変更)

(平成28年度税制改正に係る減価償却方法の変更に関する実務上の取扱いの適用)

法人税法の改正に伴い、「平成28年度税制改正に係る減価償却方法の変更に関する実務上の取扱い」(実務対応報告第32号 平成28年6月17日)を当事業年度に適用し、平成28年4月1日以後に取得した建物附属設備及び構築物に係る減価償却方法を定率法から定額法に変更しております。

これによる当事業年度の営業利益、経常利益及び税引前当期純利益に与える影響は軽微であります。

(表示方法の変更)

(損益計算書)

前事業年度において、「営業外費用」の「その他」に含めていた「減価償却費」及び「固定資産除売却損」は、営業外費用の総額の100分の10を超えたため、当事業年度より独立掲記することとしました。この表示方法の変更を反映させるため、前事業年度の財務諸表の組替えを行っております。

この結果、前事業年度の損益計算書において、「営業外費用」の「その他」に表示していた18百万円は、「減価償却費」5百万円、「固定資産除売却損」3百万円、「その他」9百万円として組み替えております。

(追加情報)

(繰延税金資産の回収可能性に関する適用指針の適用)

「繰延税金資産の回収可能性に関する適用指針」(企業会計基準適用指針第26号 平成28年3月28日)を当事業年度から適用しております。

(日本工作機械関連工業厚生年金基金の解散)

当社が加入していた「日本工作機械関連工業厚生年金基金」は、平成28年11月1日付で解散しております。これに関連して当社が負担する損失を、特別損失に退職給付制度終了損として計上しております。

(貸借対照表関係)

※ 関係会社に対する金銭債権及び金銭債務

	前事業年度 (平成28年3月31日)	当事業年度 (平成29年3月31日)
短期金銭債権	2,260百万円	2,457百万円
短期金銭債務	415	384

(損益計算書関係)

※1 販売費に属する費用のおおよその割合は前事業年度21%、当事業年度20%、一般管理費に属する費用のおおよその割合は前事業年度79%、当事業年度80%であります。

販売費及び一般管理費のうち主要な費目及び金額は次のとおりであります。

	前事業年度 (自 平成27年4月1日 至 平成28年3月31日)	当事業年度 (自 平成28年4月1日 至 平成29年3月31日)
運賃諸掛	680百万円	754百万円
給料及び賞与	2,185	2,208
賞与引当金繰入額	376	486
退職給付費用	105	130
減価償却費	529	479
貸倒引当金繰入額	△131	6

※2 関係会社との取引高

	前事業年度 (自 平成27年4月1日 至 平成28年3月31日)	当事業年度 (自 平成28年4月1日 至 平成29年3月31日)
営業取引による取引高		
売上高	6,152百万円	6,669百万円
仕入高	411	346
販売費及び一般管理費	812	708
営業取引以外の取引による取引高	414	1,391

(有価証券関係)

子会社株式及びその他の関係会社有価証券(当事業年度の貸借対照表計上額は子会社株式5,224百万円、その他の関係会社有価証券296百万円、前事業年度の貸借対照表計上額は子会社株式5,224百万円、その他の関係会社有価証券296百万円)は、市場価格がなく、時価を把握することが極めて困難と認められることから、記載しておりません。

(税効果会計関係)

1. 繰延税金資産及び繰延税金負債の発生の主な原因別の内訳

	前事業年度 (平成28年3月31日)	当事業年度 (平成29年3月31日)
繰延税金資産		
たな卸資産	83百万円	82百万円
賞与引当金	211	268
退職給付引当金	82	118
投資有価証券	7	7
会員権	4	4
減損損失	195	192
未払事業税	—	59
貸倒引当金	6	8
その他	154	134
繰延税金資産小計	746	876
評価性引当額	△290	△295
繰延税金資産合計	455	581
繰延税金負債		
未収事業税	△11	—
その他有価証券評価差額金	△45	△102
その他	△0	△0
繰延税金負債合計	△57	△103
繰延税金資産の純額	397	478

2. 法定実効税率と税効果会計適用後の法人税等の負担率との間に重要な差異があるときの、当該差異の原因となった主要な項目別の内訳

	前事業年度 (平成28年3月31日)	当事業年度 (平成29年3月31日)
法定実効税率	33.0%	30.8%
(調整)		
交際費等永久に損金に算入されない項目	0.3	0.1
受取配当金等永久に益金に算入されない項目	△13.6	△11.6
住民税均等割	1.0	0.3
評価性引当額の増加	△4.5	0.1
役員賞与否認	2.2	0.8
税額控除	△2.8	△3.0
税率変更による期末繰延税金資産の減額修正	3.1	—
修正申告による影響額	△2.8	—
その他	2.9	△0.8
税効果会計適用後の法人税等の負担率	18.8	16.7

(重要な後発事象)

該当事項はありません。

## ④【附属明細表】

## 【有形固定資産等明細表】

(単位：百万円)

区分	資産の種類	当期首残高	当期増加額	当期減少額	当期償却額	当期末残高	減価償却 累計額
有形 固定資産	建物	4,236	227	6	282	4,174	8,351
	構築物	189	2	0	24	167	1,074
	機械及び装置	751	322	7	283	782	15,124
	工具、器具 及び備品	694	91	6	320	458	6,745
	土地	3,322	—	—	—	3,322	—
	建設仮勘定	458	652	458	—	652	—
	その他	8	0	0	4	5	115
	計	9,660	1,297	479	915	9,563	31,410
無形 固定資産	ソフトウェア	649	33	6	202	474	496
	その他	26	0	—	—	27	—
	計	676	33	6	202	501	496

(注) 当期増加額の主な内容は次のとおりであります。

(1) 建物	各務原工場	64百万円
	各務東町工場	30百万円
	品質管理部	30百万円
(2) 機械及び装置	各務原工場	64百万円
	各務東町工場	109百万円
	シリコン開発部	98百万円
(3) 工具、器具及び備品	品質管理部	38百万円

## 【引当金明細表】

(単位：百万円)

科目	当期首残高	当期増加額	当期減少額	当期末残高
貸倒引当金	20	26	20	26
賞与引当金	684	870	684	870

## (2) 【主な資産及び負債の内容】

連結財務諸表を作成しているため、記載を省略しております。

## (3) 【その他】

該当事項はありません。

## 第6【提出会社の株式事務の概要】

事業年度	4月1日から3月31日まで
定時株主総会	6月中
基準日	3月31日
剰余金の配当の基準日	9月30日 3月31日
1単元の株式数	100株
単元未満株式の買取り	
取扱場所	東京都千代田区丸の内一丁目4番5号 三菱UFJ信託銀行株式会社 証券代行部 (特別口座) 東京都中央区日本橋茅場町一丁目2番4号 日本証券代行株式会社 本店
株主名簿管理人	東京都千代田区丸の内一丁目4番5号 三菱UFJ信託銀行株式会社
取次所	_____
買取手数料	株式の売買の委託に係る手数料相当額として別途定める金額
公告掲載方法	電子公告により行う。ただし、電子公告によることができない事故その他のやむを得ない事由が生じたときは、日本経済新聞に掲載して行う。 なお、電子公告は当社ウェブサイトに掲載しており、そのアドレスは次のとおりです。 (アドレス <a href="http://www.fujimiinc.co.jp/">http://www.fujimiinc.co.jp/</a> )
株主に対する特典	該当事項はありません。

(注) 当社定款の定めにより、単元未満株主は、会社法第189条第2項各号に掲げる権利、会社法第166条第1項の規定による請求をする権利並びに株主の有する株式数に応じて募集株式の割当て及び募集新株予約権の割当てを受ける権利以外の権利を有しておりません。

## 第7【提出会社の参考情報】

### 1【提出会社の親会社等の情報】

当社は、金融商品取引法第24条の7第1項に規定する親会社等はありません。

### 2【その他の参考情報】

当事業年度の開始日から有価証券報告書提出日までの間に、次の書類を提出しております。

- (1) 有価証券報告書及びその添付書類並びに確認書  
事業年度（第64期）（自 平成27年4月1日 至 平成28年3月31日）平成28年6月22日 東海財務局長に提出
- (2) 内部統制報告書及びその添付書類  
平成28年6月22日 東海財務局長に提出
- (3) 四半期報告書及び確認書  
（第65期第1四半期）（自 平成28年4月1日 至 平成28年6月30日）平成28年8月5日 東海財務局長に提出  
（第65期第2四半期）（自 平成28年7月1日 至 平成28年9月30日）平成28年11月7日 東海財務局長に提出  
（第65期第3四半期）（自 平成28年10月1日 至 平成28年12月31日）平成29年2月7日 東海財務局長に提出
- (4) 臨時報告書  
平成28年6月28日 東海財務局長に提出  
企業内容等の開示に関する内閣府令第19条第2項第9号の2（株主総会における議決権行使の結果）に基づく臨時報告書であります。  
平成28年8月12日 東海財務局長に提出  
企業内容等の開示に関する内閣府令第19条第2項第4号（主要株主の異動）に基づく臨時報告書であります。

## 第二部【提出会社の保証会社等の情報】

該当事項はありません。

独立監査人の監査報告書及び内部統制監査報告書

平成29年6月23日

株式会社フジインコーポレーテッド

取締役会 御中

有限責任監査法人トーマツ

指定有限責任社員  
業務執行社員 公認会計士 伊集院 邦光 印

指定有限責任社員  
業務執行社員 公認会計士 城 卓男 印

<財務諸表監査>

当監査法人は、金融商品取引法第193条の2第1項の規定に基づく監査証明を行うため、「経理の状況」に掲げられている株式会社フジインコーポレーテッドの平成28年4月1日から平成29年3月31日までの連結会計年度の連結財務諸表、すなわち、連結貸借対照表、連結損益計算書、連結包括利益計算書、連結株主資本等変動計算書、連結キャッシュ・フロー計算書、連結財務諸表作成のための基本となる重要な事項、その他の注記及び連結附属明細表について監査を行った。

連結財務諸表に対する経営者の責任

経営者の責任は、我が国において一般に公正妥当と認められる企業会計の基準に準拠して連結財務諸表を作成し適正に表示することにある。これには、不正又は誤謬による重要な虚偽表示のない連結財務諸表を作成し適正に表示するために経営者が必要と判断した内部統制を整備及び運用することが含まれる。

監査人の責任

当監査法人の責任は、当監査法人が実施した監査に基づいて、独立の立場から連結財務諸表に対する意見を表明することにある。当監査法人は、我が国において一般に公正妥当と認められる監査の基準に準拠して監査を行った。監査の基準は、当監査法人に連結財務諸表に重要な虚偽表示がないかどうかについて合理的な保証を得るために、監査計画を策定し、これに基づき監査を実施することを求めている。

監査においては、連結財務諸表の金額及び開示について監査証拠を入手するための手続が実施される。監査手続は、当監査法人の判断により、不正又は誤謬による連結財務諸表の重要な虚偽表示のリスクの評価に基づいて選択及び適用される。財務諸表監査の目的は、内部統制の有効性について意見表明するためのものではないが、当監査法人は、リスク評価の実施に際して、状況に応じた適切な監査手続を立案するために、連結財務諸表の作成と適正な表示に関連する内部統制を検討する。また、監査には、経営者が採用した会計方針及びその適用方法並びに経営者によって行われた見積りの評価も含め全体としての連結財務諸表の表示を検討することが含まれる。

当監査法人は、意見表明の基礎となる十分かつ適切な監査証拠を入手したと判断している。

監査意見

当監査法人は、上記の連結財務諸表が、我が国において一般に公正妥当と認められる企業会計の基準に準拠して、株式会社フジインコーポレーテッド及び連結子会社の平成29年3月31日現在の財政状態並びに同日をもって終了する連結会計年度の経営成績及びキャッシュ・フローの状況をすべての重要な点において適正に表示しているものと認める。



#### <内部統制監査>

当監査法人は、金融商品取引法第193条の2第2項の規定に基づく監査証明を行うため、株式会社フジミインコーポレーテッドの平成29年3月31日現在の内部統制報告書について監査を行った。

#### 内部統制報告書に対する経営者の責任

経営者の責任は、財務報告に係る内部統制を整備及び運用し、我が国において一般に公正妥当と認められる財務報告に係る内部統制の評価の基準に準拠して内部統制報告書を作成し適正に表示することにある。

なお、財務報告に係る内部統制により財務報告の虚偽の記載を完全には防止又は発見することができない可能性がある。

#### 監査人の責任

当監査法人の責任は、当監査法人が実施した内部統制監査に基づいて、独立の立場から内部統制報告書に対する意見を表明することにある。当監査法人は、我が国において一般に公正妥当と認められる財務報告に係る内部統制の監査の基準に準拠して内部統制監査を行った。財務報告に係る内部統制の監査の基準は、当監査法人に内部統制報告書に重要な虚偽表示がないかどうかについて合理的な保証を得るために、監査計画を策定し、これに基づき内部統制監査を実施することを求めている。

内部統制監査においては、内部統制報告書における財務報告に係る内部統制の評価結果について監査証拠を入手するための手続が実施される。内部統制監査の監査手続は、当監査法人の判断により、財務報告の信頼性に及ぼす影響の重要性に基づいて選択及び適用される。また、内部統制監査には、財務報告に係る内部統制の評価範囲、評価手続及び評価結果について経営者が行った記載を含め、全体としての内部統制報告書の表示を検討することが含まれる。

当監査法人は、意見表明の基礎となる十分かつ適切な監査証拠を入手したと判断している。

#### 監査意見

当監査法人は、株式会社フジミインコーポレーテッドが平成29年3月31日現在の財務報告に係る内部統制は有効であると表示した上記の内部統制報告書が、我が国において一般に公正妥当と認められる財務報告に係る内部統制の評価の基準に準拠して、財務報告に係る内部統制の評価結果について、すべての重要な点において適正に表示しているものと認める。

#### 利害関係

会社と当監査法人又は業務執行社員との間には、公認会計士法の規定により記載すべき利害関係はない。

以 上

- 
- (注) 1. 上記は監査報告書の原本に記載された事項を電子化したものであり、その原本は当社（有価証券報告書提出会社）が別途保管しております。
2. XBR Lデータは監査の対象には含まれていません。

# 独立監査人の監査報告書

平成29年6月23日

株式会社フジインコーポレーテッド

取締役会 御中

## 有限責任監査法人トーマツ

指定有限責任社員  
業務執行社員 公認会計士 伊集院 邦光 印

指定有限責任社員  
業務執行社員 公認会計士 城 卓男 印

当監査法人は、金融商品取引法第193条の2第1項の規定に基づく監査証明を行うため、「経理の状況」に掲げられている株式会社フジインコーポレーテッドの平成28年4月1日から平成29年3月31日までの第65期事業年度の財務諸表、すなわち、貸借対照表、損益計算書、株主資本等変動計算書、重要な会計方針、その他の注記及び附属明細表について監査を行った。

### 財務諸表に対する経営者の責任

経営者の責任は、我が国において一般に公正妥当と認められる企業会計の基準に準拠して財務諸表を作成し適正に表示することにある。これには、不正又は誤謬による重要な虚偽表示のない財務諸表を作成し適正に表示するために経営者が必要と判断した内部統制を整備及び運用することが含まれる。

### 監査人の責任

当監査法人の責任は、当監査法人が実施した監査に基づいて、独立の立場から財務諸表に対する意見を表明することにある。当監査法人は、我が国において一般に公正妥当と認められる監査の基準に準拠して監査を行った。監査の基準は、当監査法人に財務諸表に重要な虚偽表示がないかどうかについて合理的な保証を得るために、監査計画を策定し、これに基づき監査を実施することを求めている。

監査においては、財務諸表の金額及び開示について監査証拠を入手するための手続が実施される。監査手続は、当監査法人の判断により、不正又は誤謬による財務諸表の重要な虚偽表示のリスクの評価に基づいて選択及び適用される。財務諸表監査の目的は、内部統制の有効性について意見表明するためのものではないが、当監査法人は、リスク評価の実施に際して、状況に応じた適切な監査手続を立案するために、財務諸表の作成と適正な表示に関連する内部統制を検討する。また、監査には、経営者が採用した会計方針及びその適用方法並びに経営者によって行われた見積りの評価も含め全体としての財務諸表の表示を検討することが含まれる。

当監査法人は、意見表明の基礎となる十分かつ適切な監査証拠を入手したと判断している。

### 監査意見

当監査法人は、上記の財務諸表が、我が国において一般に公正妥当と認められる企業会計の基準に準拠して、株式会社フジインコーポレーテッドの平成29年3月31日現在の財政状態及び同日をもって終了する事業年度の経営成績をすべての重要な点において適正に表示しているものと認める。

### 利害関係

会社と当監査法人又は業務執行社員との間には、公認会計士法の規定により記載すべき利害関係はない。

以上

- (注) 1. 上記は監査報告書の原本に記載された事項を電子化したものであり、その原本は当社（有価証券報告書提出会社）が別途保管しております。
2. XBR Lデータは監査の対象には含まれていません。

## 【表紙】

【提出書類】	内部統制報告書
【根拠条文】	金融商品取引法第24条の4の4第1項
【提出先】	東海財務局長
【提出日】	平成29年6月23日
【会社名】	株式会社フジミインコーポレーテッド
【英訳名】	FUJIMI INCORPORATED
【代表者の役職氏名】	代表取締役社長 関 敬史
【最高財務責任者の役職氏名】	該当事項はありません。
【本店の所在の場所】	愛知県清須市西枇杷島町地領二丁目1番地1
【縦覧に供する場所】	株式会社東京証券取引所 (東京都中央区日本橋兜町2番1号) 株式会社名古屋証券取引所 (名古屋市中区栄三丁目8番20号)

## 1【財務報告に係る内部統制の基本的枠組みに関する事項】

代表取締役社長 関敬史は、当社及び連結子会社の財務報告に係る内部統制の整備及び運用に責任を有しており、企業会計審議会の公表した「財務報告に係る内部統制の評価及び監査の基準並びに財務報告に係る内部統制の評価及び監査に関する実施基準の設定について（意見書）」に示されている内部統制の基本的枠組みに準拠して財務報告に係る内部統制を整備及び運用しております。

なお、内部統制は、内部統制の各基本的要素が有機的に結びつき、一体となって機能することで、その目的を合理的な範囲で達成しようとするものであります。このため、財務報告に係る内部統制により財務報告の虚偽の記載を完全には防止又は発見することができない可能性があります。

## 2【評価の範囲、基準日及び評価手続に関する事項】

財務報告に係る内部統制の評価は、当事業年度の末日である平成29年3月31日を基準日として行われており、評価に当たっては、一般に公正妥当と認められる財務報告に係る内部統制の評価の基準に準拠しております。

本評価においては、連結ベースでの財務報告全体に重要な影響を及ぼす内部統制（全社的な内部統制）の評価を行った上で、その結果を踏まえて、評価対象とする業務プロセスを選定しております。当該業務プロセスの評価においては、選定された業務プロセスを分析した上で、財務報告の信頼性に重要な影響を及ぼす統制上の要点を識別し、当該統制上の要点について整備及び運用状況を評価することによって、内部統制の有効性に関する評価を行っております。

財務報告に係る内部統制の評価の範囲は、当社及び連結子会社について、財務報告の信頼性に及ぼす影響の重要性の観点から必要な範囲を決定しております。財務報告の信頼性に及ぼす影響の重要性は、金額的及び質的影響の重要性を考慮して決定しており、当社及び連結子会社4社を対象として行った全社的な内部統制の評価結果を踏まえ、業務プロセスに係る内部統制の評価範囲を合理的に決定しております。なお、連結子会社2社については、金額的及び質的重要性の観点から僅少であると判断し、全社的な内部統制の評価範囲に含めておりません。

業務プロセスに係る内部統制の評価範囲については、金額的重要性の高い事業拠点及び将来重要性が増加すると予測される事業拠点の売上高（連結会社間取引消去後）を合算し、連結売上高の概ね2/3に達することを条件として、当社を含む3事業拠点を「重要な事業拠点」としております。選定した重要な事業拠点においては、企業の事業目的に大きく関わる勘定科目として「売上高」、「売掛金」、「売上原価」、「買掛金」及び「たな卸資産」に至る業務プロセスを評価対象といたしました。さらに、選定した重要な事業拠点にかかわらず、それ以外の事業拠点をも含めた範囲について、重要な虚偽記載の発生可能性が高く、見積りや予測を伴う重要な勘定科目に係る業務プロセスやリスクが大きい取引を行っている事業又は業務に係る業務プロセスを財務報告への影響を勘案して重要性の大きい業務プロセスとして評価対象に追加しております。

## 3【評価結果に関する事項】

上記の評価を行った結果、当事業年度の末日である平成29年3月31日時点において、当社の財務報告に係る内部統制は有効であると判断いたしました。

## 4【付記事項】

付記すべき事項はありません。

## 5【特記事項】

特記すべき事項はありません。